

Gentile cliente,

La ringraziamo per aver acquistato una apparecchiatura progettata e costruita in Italia dalla EUROSYSTEMS.

Per realizzare questo prodotto abbiamo dedicato tutto il nostro impegno e la nostra esperienza, per darLe una apparecchiatura affidabile, completa e semplice da usare.

Il nostro augurio è che Lei e i Suoi collaboratori la possiate usare ed apprezzare con piena soddisfazione.

Non dimentichi che la nostra organizzazione prevede il filo diretto con l'utente, che Le permette di telefonare durante l'orario di lavoro per avere informazioni, consigli o altro.

Il prodotto che ha acquistato è garantito a termini di legge per quanto riguarda i difetti di costruzione.

Sono esclusi dalla garanzia solo i guasti dovuti ad agenti atmosferici, manomissione, uso non corretto, caduta, ecc.

Poiché con questa scelta Lei è entrato a far parte della grande famiglia dei clienti EUROSYSTEMS, la nostra azienda è in grado di proporLe la garanzia totale ed incondizionata per tutto il tempo che desidera, anche per guasti non previsti dalla garanzia e anche dopo la scadenza della garanzia stessa.

Per avere maggiori informazioni, chiedi al Suo rivenditore di fiducia o telefoni allo 0734 228075 oppure allo 0734 229188(servizio clienti Eurosystems).

Importante :

Questo manuale viene fornito a corredo di tutte le centrali di comunicazione della serie Euro28..N. Quanto descritto in esso, fa riferimento al modello che ha la massima capacità (Euro2828NR), ma è valido anche per gli altri modelli, limitatamente alla configurazione del modello di cui si dispone. Prima di procedere alla installazione ed all'uso di questa apparecchiatura, legga attentamente questo manuale in tutte le sue parti.

EUROSYSTEMS

Il Responsabile Assicurazione Qualità



Informazione :

Per prendere visione di ciò che la Eurosystems produce, può visitare il sito www.eurosystems.it oppure www.centralinitelefonici.it

Indice

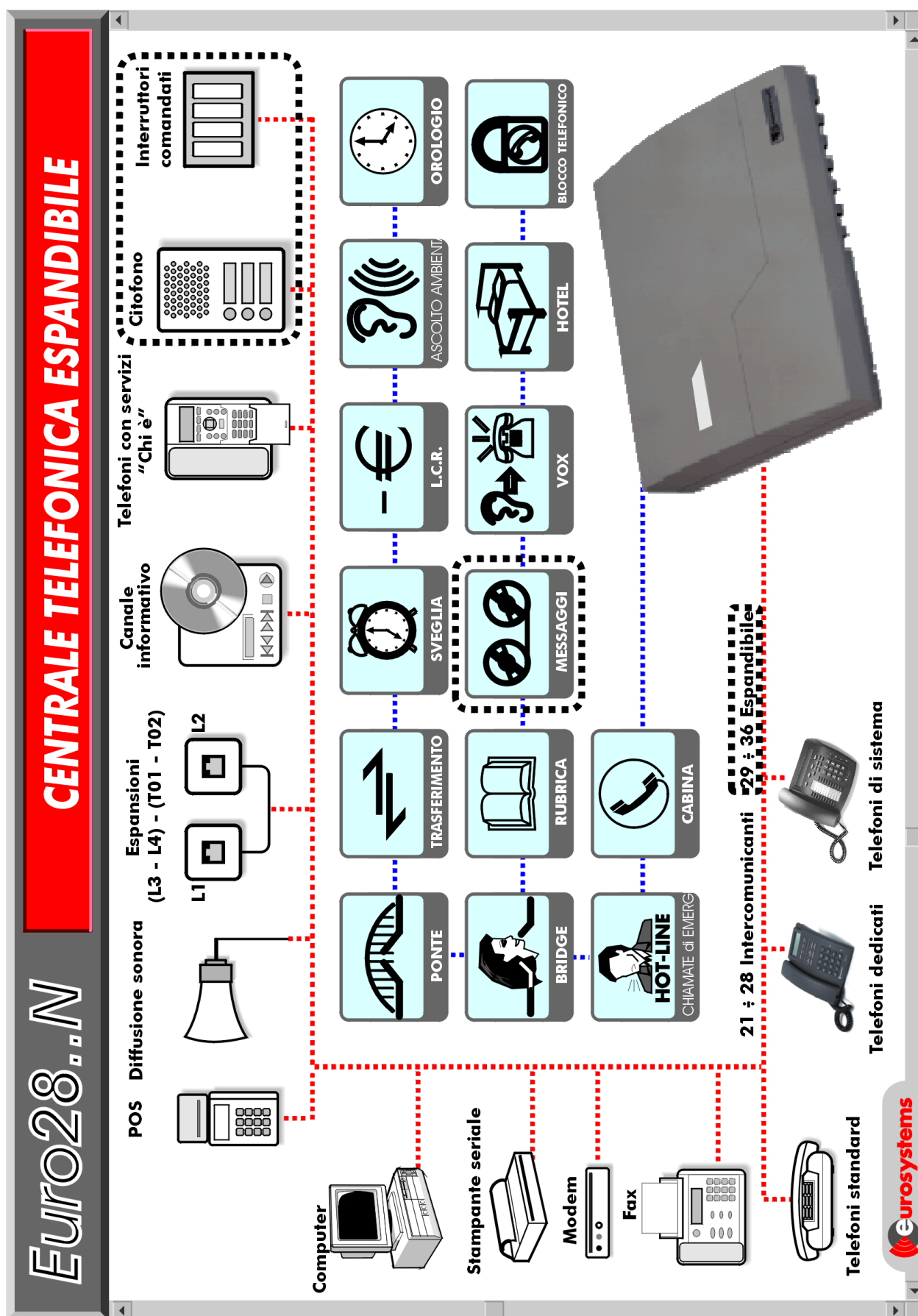
1 - DESCRIZIONE VISIVA	4
2 - CARATTERISTICHE GENERALI.....	5
3 - GUIDA RAPIDA PER ALCUNE PROGRAMMAZIONI.....	6
4 - GUIDA RAPIDA ALL'USO	7
4.1 Chiamata di interno	7
4.2 Aggancio della prima esterna libera.....	7
4.3 Messa in attesa e recupero di una comunicazione interna o esterna	8
4.4 Trasferita di una comunicazione ad un altro interno con annuncio	8
4.5 Impostazione dell'orologio	9
4.6 Gestione del citofono	10
4.7 Attivazione degli apriporta da un interno	10
5 - INSTALLAZIONE.....	11
5.1 Informazioni generali	11
5.2 Descrizione delle schede	11
5.3 Collegamenti	11
5.4 Riferimenti per il collegamento della centrale.....	12
5.5 Scheda base.....	13
5.6 Scheda CPU (solo per revisioni precedenti alla E2828AC4)	14
5.7 Scheda servizi (opzionale solo per la serie N mentre per la serie NR è già presente).....	14
5.8 Collegamento ad un PC o stampante seriale.....	14
5.9 Scheda espansione 1/4 o 2/8	15
5.10 Scheda interfaccia citofono	16
5.11 Collegamento della musica esterna e diffusione sonora	19
5.11.1 Collegamento della diffusione sonora con il dispositivo IDS (opz.).....	19
5.11.2 Collegamento della musica esterna (opz.).....	20
5.12 Collegamento dei telefoni dedicati e di sistema (opz.)	20
5.1 Collegamento del dispositivo APP3 (opz.).....	21
5.2 Collegamento del ripetitore di chiamata EuroRepeater (opz.).....	21
6 - MESSA IN FUNZIONE.....	22
7 - SIMBOLI ABBREVIATI USATI.....	23
8 - CONTENUTO DELLA MEMORIA.....	23
9 - GUIDA ALL'USO	24
10 - GUIDA ALLE PROGRAMMAZIONI	25
11 - FUNZIONI E SERVIZI - DESCRIZIONE -	32
11.1 ASSEGNAZIONE DELLE LINEE IN INGRESSO PER OGNI INTERNO.....	32
11.2 ASSEGNAZIONE DELLE LINEE IN USCITA PER OGNI INTERNO.....	32
11.3 BLOCCO DELLE CHIAMATE ESTERNE	33
11.4 BLOCCO DELLE CHIAMATE INTERNE.....	34
11.5 BRIDGE	34
11.6 MEMORIA DEL TRAFFICO TELEFONICO (opzionale).....	34
11.7 CHIAMATE VERSO GLI INTERNI.....	35
11.8 CHIAMATE VERSO LE ESTERNE	36
11.9 CITOFONO (opzionale)	37
11.10 CONFERENZA	38
11.11 CONNESSIONI MODEM.....	38
11.12 CONTATEMPO	38
11.13 DIFFUSIONE SONORA	39
11.14 DIRETTORE - SEGRETARIA	39
11.15 DISA	39
11.16 FILTRO DELLE CHIAMATE IN INGRESSO	40
11.17 FLASH (R).....	40
11.18 GRUPPI.....	41
11.19 HOTEL.....	41
11.20 HOT-LINE, CHIAMATA AUTOMATICA DI UN NUMERO	43
11.21 IDENTIFICATIVO DEL CHIAMANTE (CLI)	44
11.22 INCLUSIONE.....	44
11.23 L.C.R. (GESTORE)	44
11.24 MESSA IN ATTESA DI UNA COMUNICAZIONE INTERNA O ESTERNA.....	45
11.25 MESSAGGI (opzionale)	46

11.26	NON DISTURBARE	47
11.27	OROLOGIO	48
11.28	PARCHEGGIO DI UNA COMUNICAZIONE ESTERNA	48
11.29	PASSWORD DI ACCESSO ALLE PROGRAMMAZIONI	48
11.30	PASSWORD PER OGNI INTERNO	49
11.31	PONTE - AGGANCIO DI LINEA ESTERNA DA ALTRA ESTERNA	49
11.32	POS - AGGANCIO DIRETTO DELL'ESTERNA IN USCITA	50
11.33	RESET DEL PROPRIO INTERNO	50
11.34	RESET DI INTERNO DA P.O.	50
11.35	RESET HARDWARE	50
11.36	RESET GENERALE	50
11.37	RESET TOTALE	50
11.38	RICONOSCITORE FAX / MODEM / TEL.	51
11.39	RISPOSTA ALLE CHIAMATE ESTERNE	51
11.40	RISPOSTA ALLE CHIAMATE INTERNE	52
11.41	ROOM MONITOR (funzione esclusa per l'interno 21)	52
11.42	RUBRICA	52
11.43	SEGRETARIA	53
11.44	SEGUIMI SULL'INTERNO	55
11.45	SELEZIONE TONI / IMPULSI SU LINEA ESTERNA	55
11.46	SERVIZIO NOTTE	55
11.1	SQUILLI DIFFERENZIATI	56
11.2	STAMPANTE	56
11.3	SVEGLIA	57
11.4	TELEPROGRAMMAZIONE	58
11.5	TONO DI AVVISO DI CHIAMATA ESTERNA IN ARRIVO SU INTERNI OCCUPATI	58
11.6	TRASFERIMENTO DI CHIAMATA SU LINEA ESTERNA	58
11.7	TRASFERITA DI UNA COMUNICAZIONE INTERNA O ESTERNA	59
11.8	VOX (funzione esclusa per l'interno 21)	59
12 -	SEGNALAZIONI	61
12.1	TONI DI SEGNALAZIONE	61
12.2	TEMPORIZZAZIONE DELLE SUONERIE	61
13 -	CARATTERISTICHE ELETTRICHE	62
14 -	CASISTICHE PIÙ FREQUENTI	63
15 -	NORME PER LA SICUREZZA	65
16 -	DICHIARAZIONE DI CONFORMITA' CE	66
17 -	APPARECCHIATURE IN PRODUZIONE	67

La Eurosystems si riserva la facoltà di modificare in qualsiasi momento e per qualsiasi motivo le caratteristiche di questo prodotto, anche senza preavviso e ciò non potrà comportare motivo di contestazione o rivalsa nei suoi confronti da parte di alcuno.

Eventuali errori di stampa o di valutazione non sono da considerarsi validi ai fini delle caratteristiche dichiarate in questo documento.

La stabilità di funzionamento di questo prodotto può essere condizionata dalla qualità e dalle caratteristiche di ciò che viene ad esso collegato.



2 - Caratteristiche generali

Le centrali telefoniche della serie *Euro28..N*, possono assumere una delle seguenti configurazioni:

- | | |
|------------------|---|
| <i>Euro2800N</i> | - Centrale telefonica analogica che gestisce 2 linee esterne e 8 derivati interni BCA (art. A 400N). |
| <i>Euro2814N</i> | - Centrale telefonica analogica che gestisce 3 linee esterne e 12 derivati interni BCA (art. A 401N). |
| <i>Euro2828N</i> | - Centrale telefonica analogica che gestisce 4 linee esterne e 16 derivati interni BCA (art. A 402N). |

I modelli della serie Euro28..NR si differenziano dai rispettivi modelli della serie Euro28..N solo per la gestione dei messaggi che risulta già di serie e non occorre la scheda servizi.

Euro2800N è il modello base.

Detta centrale può essere completata con l'aggiunta di una delle seguenti schede:

- scheda per 1 linea analogica e 4 derivati interni BCA (art. A 411N);
- scheda per 2 linee analogiche e 8 derivati interni BCA (art. A 412N).

A qualsiasi configurazione può essere aggiunta una scheda interfaccia per citofono che gestisce 3 pulsanti e 4 apriporta/attuatori (art. A 415) ed una scheda musicale (art. A 811) con il motivo musicale a scelta da una lista fornita da Eurosystems, entrambe opzionali.

A qualsiasi configurazione può essere aggiunta la scheda servizi (art. A 424N) con messaggi + memoria del traffico telefonico (512 telefonate) + contatempo.

La numerazione degli interni va da 21 a 36.

Il massimo impegno ammesso è di 6 comunicazioni contemporanee di qualsiasi tipo, ad esempio 6 interni che parlano con altri 6 interni, o 3 interni che parlano con 3 esterne e 3 interni che parlano con altri 3 interni, ecc.

Quando la centrale è spenta, l'interno 21 è collegato con l'esterna 1 e l'interno 25 è collegato con l'esterna 2.

La selezione può essere sia decadica che in multifrequenza (DTMF).

L'alimentazione è a 220V a.c. con fusibile rapido da 500mA.

Per evitare eventuali malfunzionamenti dovuti a disturbi sulla rete elettrica, si consiglia di alimentare la centrale con un gruppo di continuità "ON LINE" doppia conversione di almeno 300 VA.

3 - Guida rapida per alcune programmazioni

Per la messa in funzione della centrale, riferirsi ai paragrafi :

5 - Installazione e **6 - Messa in funzione**.

Di seguito sono descritte le programmazioni più usate per configurare la centrale.

Tutte le programmazioni devono essere fatte con l'interno 21.

RESET TOTALE

Ogni volta che si vuole avviare la centrale per partire dalla configurazione di base, digitare:

888 90 400 attendere il tono continuo; in questo modo non ci sono limitazioni all'uso della centrale.

Per cancellare solo le programmazioni, digitare **888 90 000** - RESET GENERALE

CHIAMATE IN ARRIVO

Per disabilitare gli interni a ricevere le chiamate esterne, digitare il codice:

888 01 0 E N (E=linea 1, 2, 3, 4 o 0 per tutte; N=da 21 a 36 oppure 00 per tutti gli interni)

Es.: digitare **888 010225** 3 toni - per **disabilitare** l'interno 25 a ricevere le chiamate dalla linea 2

Per abilitare gli interni a ricevere le chiamate esterne, digitare il seguente codice:

888 01 1 E N (E=linea 1, 2, 3, 4 o 0 per tutte le linee; N da 21 a 36 oppure 00 per tutti gli interni)

Es.: digitare **888 011023** 3 toni - per **abilitare** l'interno 23 a ricevere le chiamate dalle esterne

CHIAMATE VERSO LE ESTERNE

Per disabilitare gli interni ad usare le linee esterne, digitare:

888 00 0 E N (E=linea 1, 2, 3, 4 o 0 per tutte le linee; N da 21 a 36 oppure 00 per tutti gli interni)

Es.: digitare **888 000225** 3 toni - per **disabilitare** l'interno 25 ad usare la linea 2 in uscita

Per abilitare gli interni ad usare le linee esterne, digitare:

888 00 1 E N (E=linea 1, 2, 3, 4 o 0 per tutte le linee; N da 21 a 36 oppure 00 per tutti gli interni)

Es.: digitare **888 001122** 3 toni - per **abilitare** l'interno 22 ad usare la linea 1 in uscita.

CHIAMATE SU LINEA GSM

Quando è collegato un dispositivo GSM su una linea di ingresso al centralino, per usare in automatico la linea GSM su tutte le chiamate verso i GSM, digitare:

888 85 1 E 3* 3 toni **88888** 3 toni (E=linea 1, 2, 3 o 4 su cui è collegato il convertitore GSM)

In questo modo, quando si digita un numero che inizia con la cifra 3, la centrale aggancerà automaticamente la linea dove è collegato il convertitore GSM.

Es.: digitare **888 85143*** 3 toni **88888** 3 toni - per usare solo la linea 4 sulle chiamate verso i GSM

IDENTIFICATIVO DEL CHIAMANTE ESTERNO (CLI)

Per visualizzare il numero del chiamante esterno, deve essere attivo il servizio "CHI È" da parte del gestore telefonico; inoltre occorre abilitare il CLI sulla centrale, come sotto elencato.

E' previsto l'invio dell'identificativo anche sulle chiamate tra interni.

Digitare i seguenti codici:

888 05 1 E 3 toni **911** (E=linea 1, 2, 3, 4 o 0 per tutte le linee) - abilita l'identificativo

Es.: digitare **888 0510** 3 toni **888911** 3 toni - per **abilitare** l'identificativo su tutti gli interni

RICONOSCITORE FAX

All'arrivo di una chiamata esterna la centrale può distinguere se è una chiamata telefonica oppure una chiamata fax e di conseguenza far squillare solo i telefoni oppure solo il fax.

Per abilitare la funzione digitare:

888 95 1 E N (E= 1, 2, 3, 4 o 0 per tutte le linee; N da 22 a 36)

Es.: digitare **888 951228** 3 toni - per **abilitare** l'interno 28 a ricevere le chiamate fax dalla linea 2.

888 95 0 0 00 per disabilitare la funzione

4 - Guida rapida all'uso

Di seguito sono descritte le procedure più frequenti per l'uso della centrale Euro..din..

4.1 Chiamata di interno

Tutti gli interni si possono chiamare tra loro.



Sollevare il microtelefono e sentire il tono continuo di invito a selezionare, altrimenti digitare il tasto R per sentire il tono continuo.



Digitare il numero dell'interno da chiamare 21..36



Attendere il tono di chiamata; se l'interno chiamato è occupato, chiudere il microtelefono e riprovare.



Al termine della comunicazione chiudere il microtelefono

4.2 Aggancio della prima esterna libera

Tutti i telefoni abilitati possono accedere all'esterna per effettuare una chiamata, nel modo seguente:



Sollevare il microtelefono e sentire il tono continuo di invito a selezionare, altrimenti digitare il tasto R per sentire il tono continuo.



Digitare 0.



Quando si sente il tono di linea urbana, digitare il numero da chiamare. Se le linee sono occupate si sentirà il tono di occupato, in tal caso chiudere il microtelefono e riprovare.

4.3 Messa in attesa e recupero di una comunicazione interna o esterna

Durante una comunicazione con interno o con esterna, per mettere l'utente in attesa occorre digitare R. L'esterna messa in attesa riceverà una musica di cortesia mentre un interno in attesa riceverà i toni di attesa.

Se si riaggancia con l'esterna in attesa, il telefono squillerà subito; sollevando si torna in comunicazione. Trascorsi circa 10" dall'inizio dell'attesa, sul proprio telefono si sentiranno i toni di dissuasione.

Per recuperare in qualsiasi momento una comunicazione messa in attesa, digitare R9, oppure chiudere il microtelefono, aspettare che squilli, poi risollevarlo e si è subito in comunicazione.



Per mettere in attesa una comunicazione, digitare il tasto R, si sentirà il tono continuo di invito a selezionare; trascorsi 10" si sentirà il tono di dissuasione.



Per riprendere la comunicazione digitare R9.

4.4 Trasferta di una comunicazione ad un altro interno con annuncio

Quando si è in comunicazione con un utente interno o esterno, si può trasferire la comunicazione ad un altro interno operando come segue:



Digitare il tasto R, attendere il tono continuo di invito a selezionare.



Digitare il numero dell'interno 21..36 ed attendere la risposta per annunciare il trasferimento.

Se l'interno chiamato non risponde o è occupato, oppure rifiuta la chiamata, digitare R 9 per recuperare la comunicazione.



Se non si vuole annunciare il trasferimento, dopo aver digitato il numero dell'interno, accertarsi che la chiamata sia attiva, quindi chiudere il microtelefono senza attendere la risposta.

Se il chiamato non risponde entro 40", il nostro telefono risquillerà e, sollevando, si potrà riprendere la chiamata.

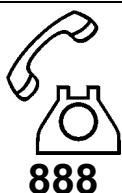
4.5 Impostazione dell'orologio

La centrale gestisce un orologio interno con data, ora e minuti; la sua autonomia, in assenza di alimentazione, è di circa trenta minuti, oltre i quali si ferma e si azzerà. L'orologio può subire una deviazione massima dell'orario di circa 5 minuti al mese.

Per impostare l'orologio, procedere come segue:



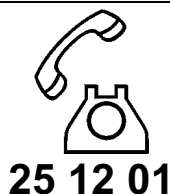
Sollevare il microtelefono dell'interno 21 e sentire il tono continuo di invito a selezionare, altrimenti premere il tasto R per sentire il tono continuo.



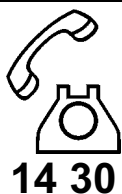
Digitare il codice di accesso alle programmazioni 888.



Digitare il codice di programmazione dell'orologio 96.



Digitare la data composta dal giorno, mese e anno (Es.: il 25 Ottobre 2012 corrisponde a 25 10 12)



Digitare l'ora espressa in ore e minuti (Es.: le ore 14,30 corrisponde a 14 30)



Attendere i tre toni di conferma.



Chiudere il microtelefono.

CITOFONO**4.6 Gestione del citofono**

***La chiamata da citofono è formata da 3 squilli brevi ogni 5".
Per rispondere, sollevare il microtelefono che squilla.
Se un interno, che è abilitato a ricevere le chiamate da citofono, è in conversazione sulla linea telefonica, oppure ha la suoneria disattivata, per rispondere alla chiamata deve digitare R9; per riprendere la conversazione deve ridigitare R9.***



Per attivare gli apriporta quando si è in collegamento con il citofono, digitare il tasto R, attendere il tono continuo di invito a selezionare.



Digitare 71 per aprire la porta 1, oppure 72 per aprire la porta 2, oppure 73 per aprire la porta 3, oppure 74 per aprire la porta 4.

4.7 Attivazione degli apriporta da un interno

Da qualsiasi interno si possono attivare i quattro apriporta senza che ci sia stata la chiamata da citofono.

I relè sulla scheda citofono devono essere configurati come apriporta (888 78 0 11, 888 78 0 22, 888 78 0 33 e 888 78 0 44) (vedi il paragrafo "programmazioni di servizio" alla voce "citofono").



Sollevare il microtelefono e sentire il tono continuo di invito a selezionare, altrimenti premere il tasto R per sentire il tono continuo.



Digitare 471 1 per aprire la porta 1, oppure 471 2 per aprire la porta 2, oppure 471 3 per aprire la porta 3, oppure 471 4 per aprire la porta 4.

5 - Installazione

5.1 Informazioni generali

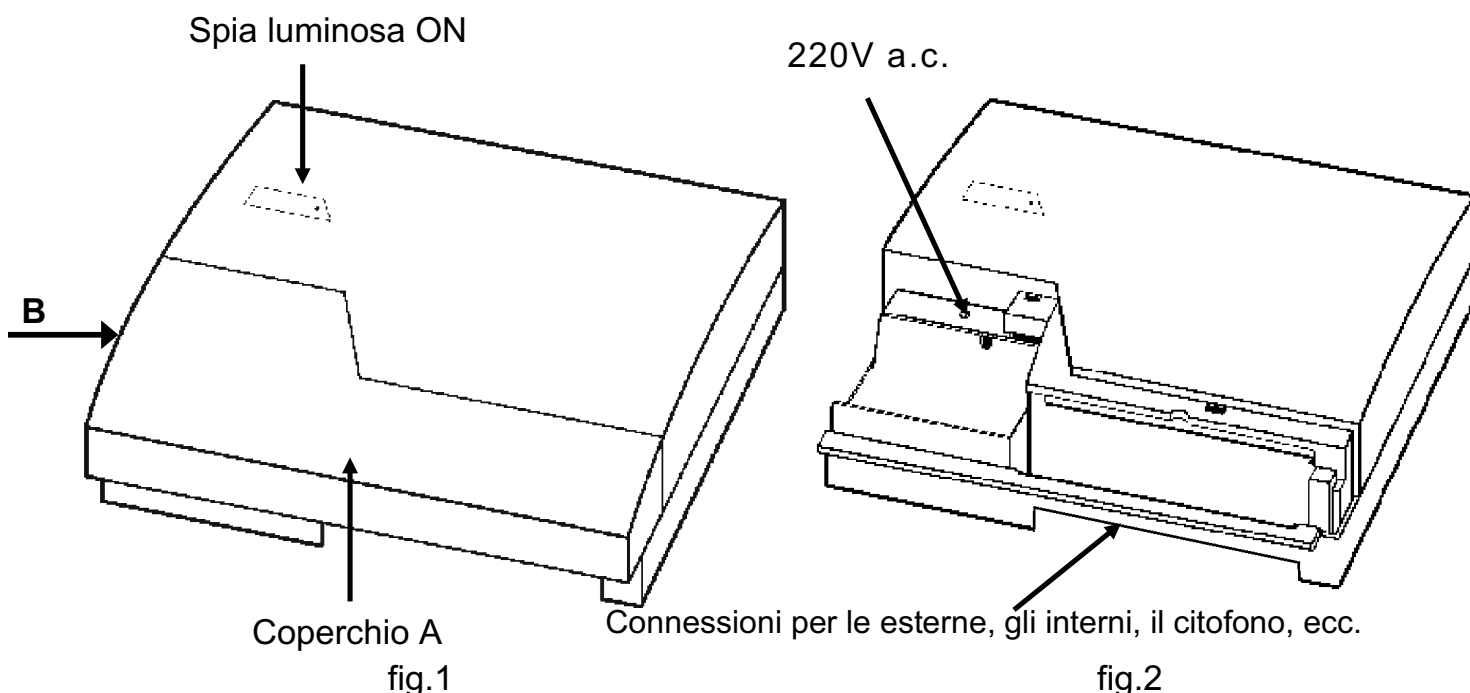
Prima di effettuare qualsiasi operazione, fissare al muro, in posizione orizzontale, le due viti in dotazione poste a distanza di cm 28 con fori da 6 mm e sollevate di circa 6 mm.

Appendere la centrale.

Per un fissaggio più stabile occorre mettere la terza vite in basso al centro.

Tutti i collegamenti vengono effettuati all'interno del coperchio (A).

Per accedere alle connessioni, occorre togliere il coperchio (A) facendo pressione e sollevando il lato sinistro nel punto indicato dalla freccia B(fig. 1).



5.2 Descrizione delle schede

La scheda base, rif.5.5, gestisce due linee analogiche e 8 derivati interni BCA.

La revisione E2828AC5 prevede la CPU su scheda mentre, le revisioni precedenti prevedono la CPU su una scheda a parte, rif. 5.6 ed è montata nella zona centrale della scheda base.

La scheda espansione (1/4 o 2/8), è descritta al paragrafo 5.9.

La scheda servizi (opz. solo per versione N), rif. 5.7, va inserita in verticale sul connettore CN4.

La scheda interfaccia per citofono è descritta al paragrafo 5.10.

5.3 Collegamenti

Effettuare i collegamenti delle linee esterne e dei derivati interni seguendo i rif. 5.4 e 5.9.

Per collegare la scheda interfaccia per citofono seguire il rif. 5.10.

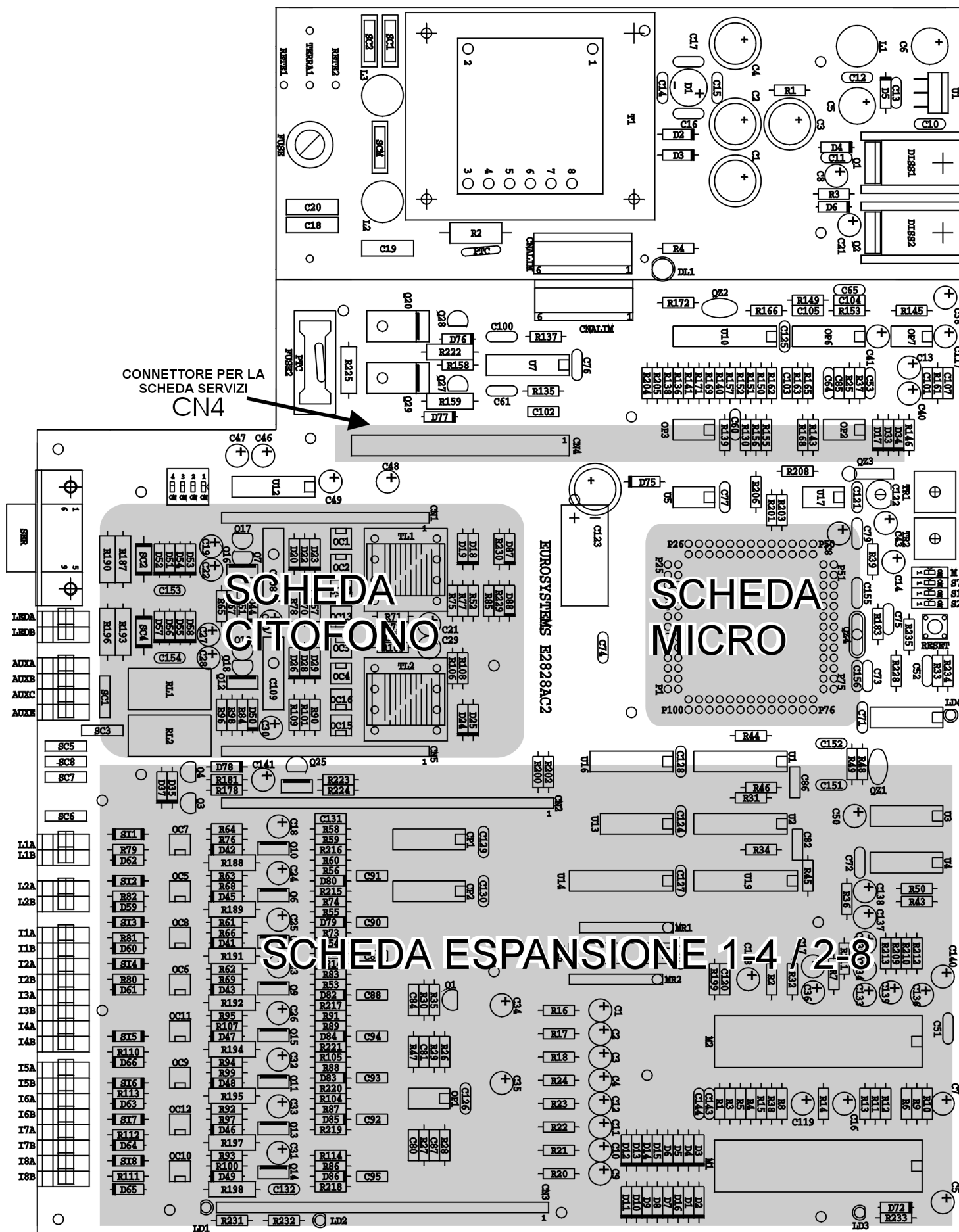
Per collegare i telefoni P.O. seguire il rif. **Errore. L'origine riferimento non è stata trovata.**

Per collegare un PC o una stampante seriale, seguire il rif. 5.8.

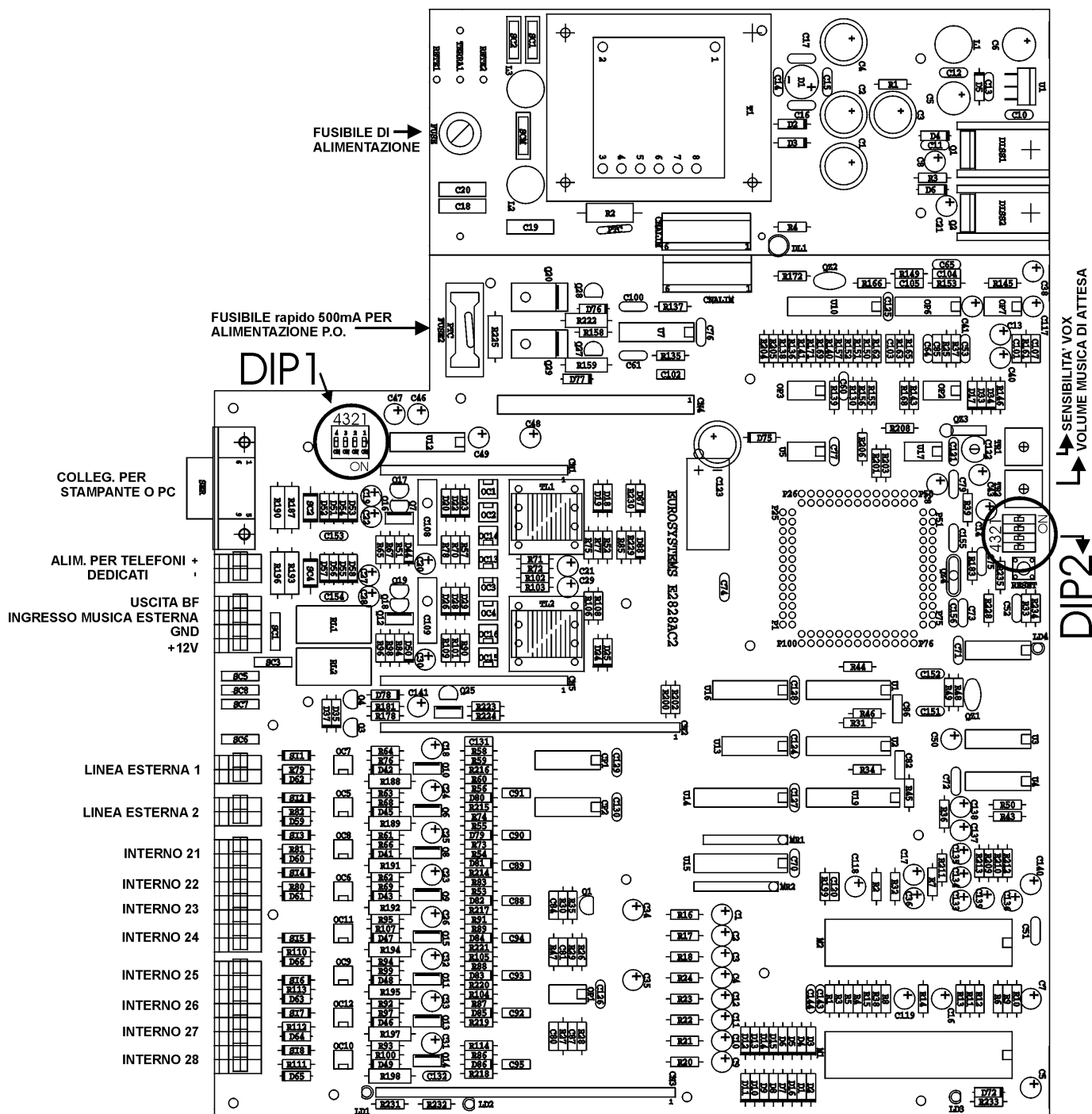
Per collegare una fonte sonora esterna ed un amplificatore, seguire il rif. 5.11.

Per collegare i telefoni usare cavo telefonico di sezione 0,6 mmq con guaina a 2 coppie per ogni telefono.

5.4 Riferimenti per il collegamento della centrale



5.5 Scheda base

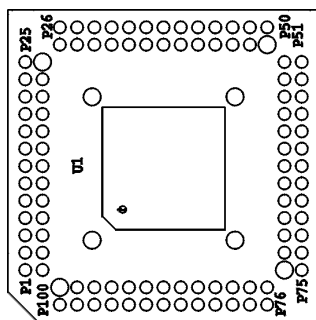


Descrizione dei DIP-SWITCH

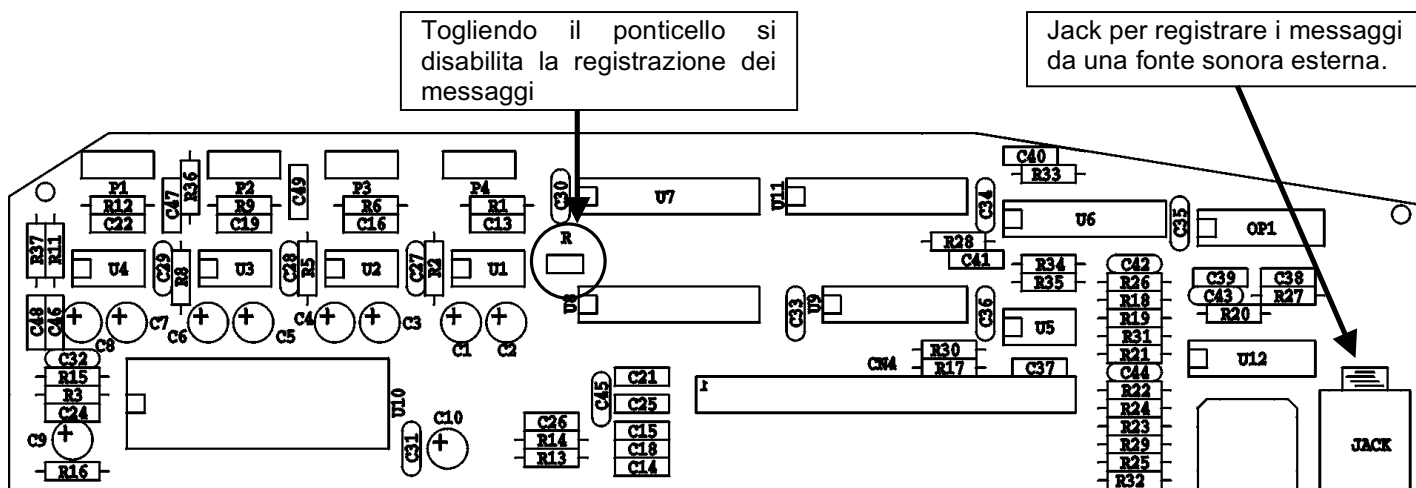
DIP1 - PORTA SERIALE	DIP2 - MUSICA DI ATTESA
ON	ON
1 = connette DTR con DSR *	1 = musica di attesa interna*
2 = connette CTS con RTS	2 = sempre in posizione OFF
3 = connette DTR con DCD	3 = sempre in posizione ON *
4 = non utilizzato	4 = sempre in posizione OFF
OFF	OFF
1 = sconnette DTR da DSR	1 = musica di attesa esterna
2 = sconnette CTS da RTS *	2 = sempre in posizione OFF *
3 = sconnette DTR da DCD *	3 = sempre in posizione ON
4 = non utilizzato *	4 = sempre in posizione OFF *

* impostazioni di default

5.6 Scheda CPU (solo per revisioni precedenti alla E2828AC4)

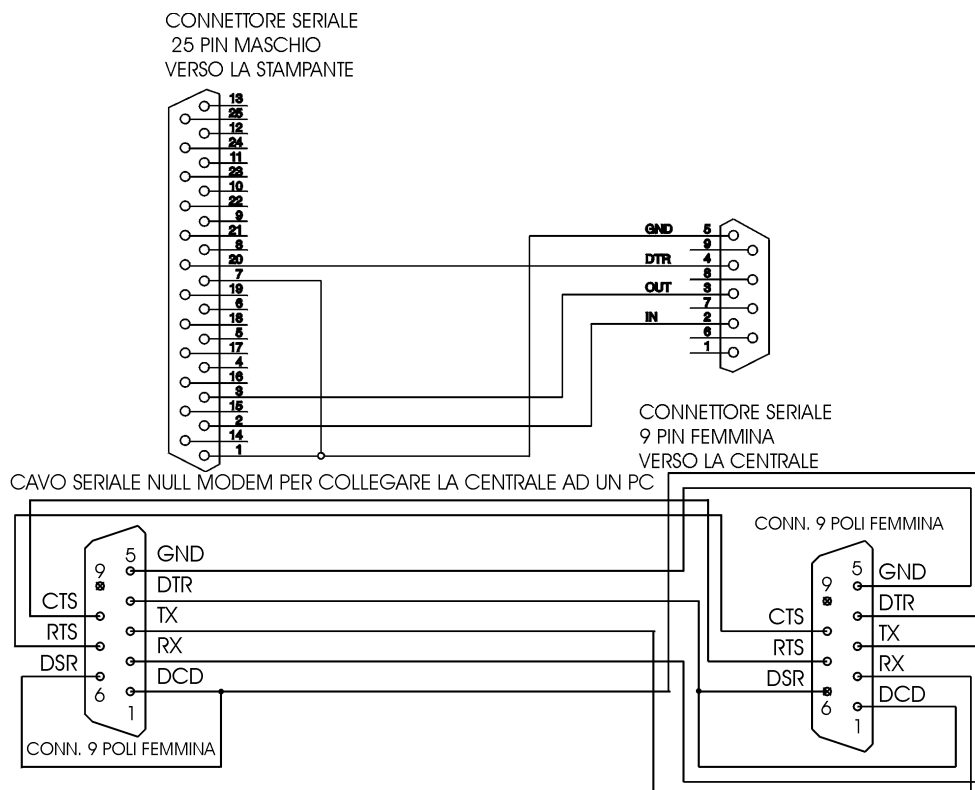


5.7 Scheda servizi (opzionale solo per la serie N mentre per la serie NR è già presente)

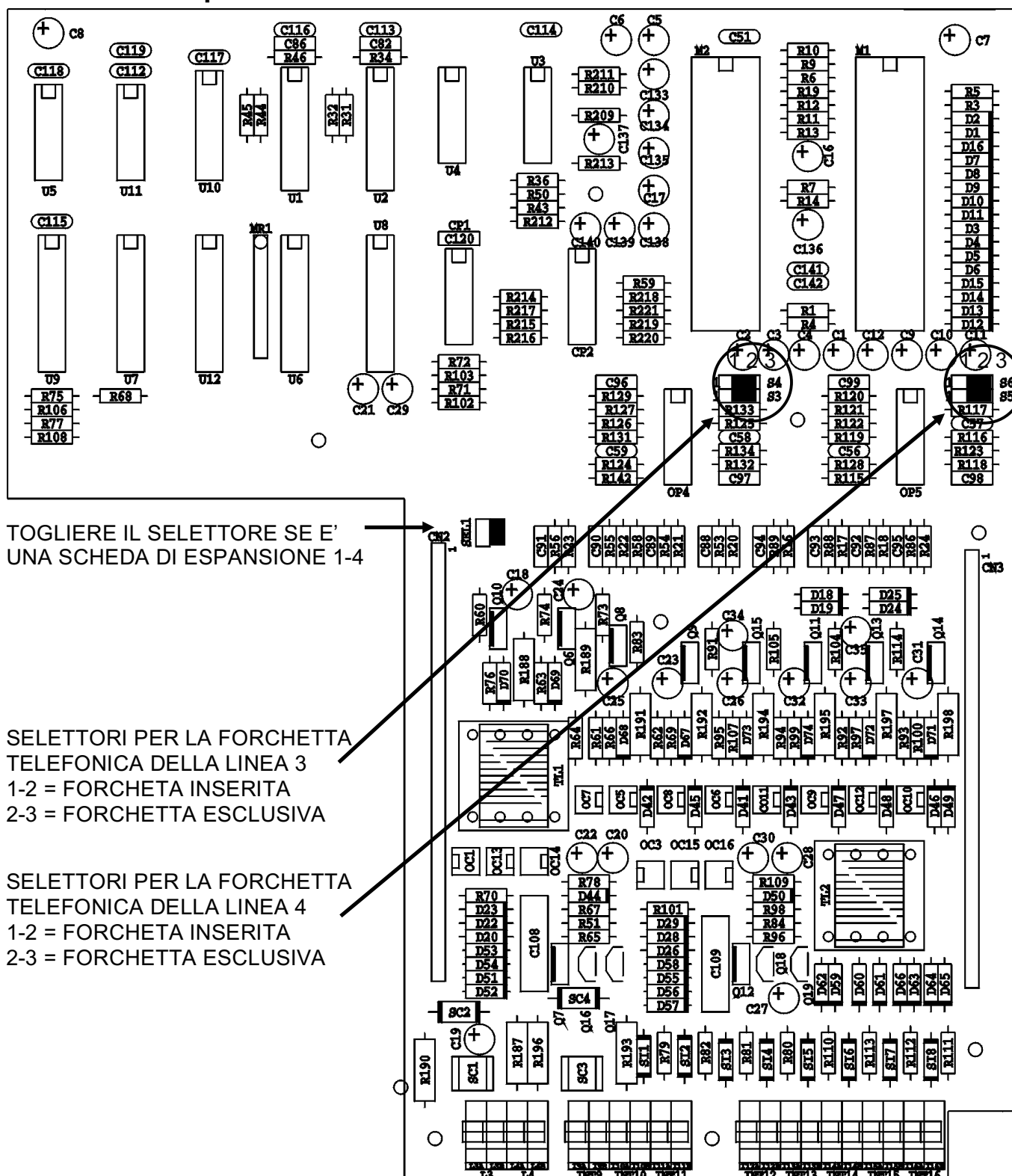


5.8 Collegamento ad un PC o stampante seriale

Un P.C. o una stampante seriale vanno collegati al connettore seriale, mediante i cavetti descritti sotto.



5.9 Scheda espansione 1/4 o 2/8



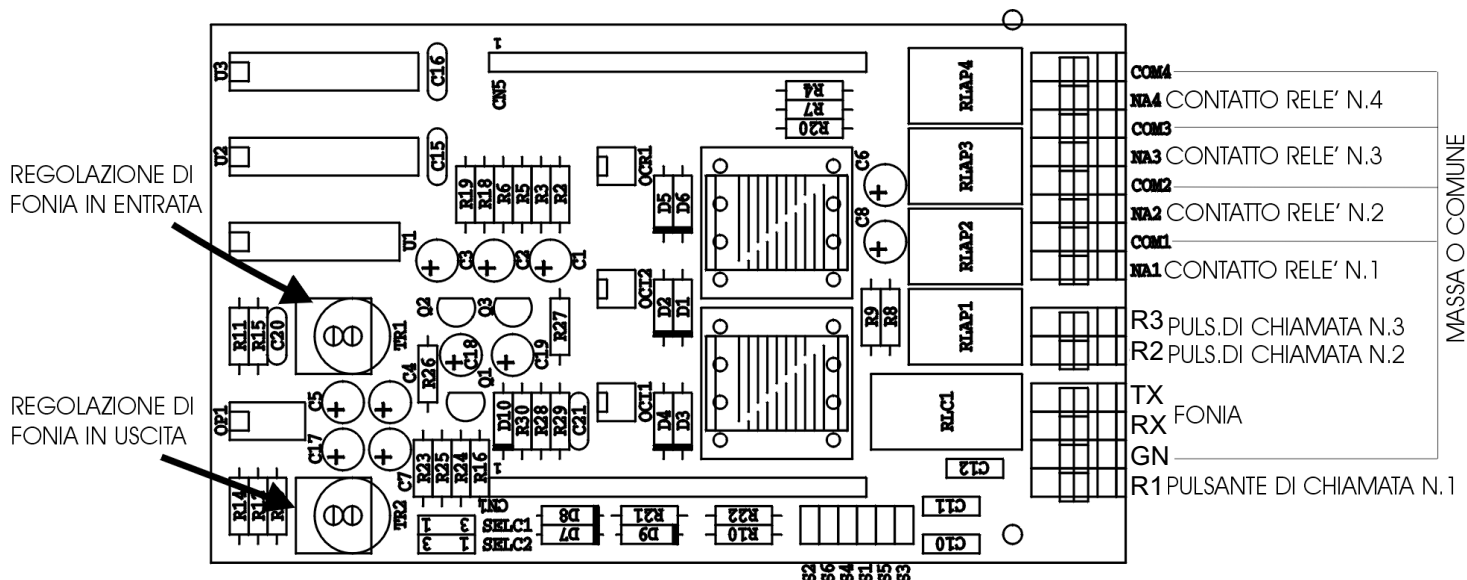
TOGLIERE IL SELETTORE SE E'
UNA SCHEDA DI ESPANSIONE 1-4

SELETTORI PER LA FORCHETTA
TELEFONICA DELLA LINEA 3
1-2 = FORCHETTA INSERITA
2-3 = FORCHETTA ESCLUSIVA

SELETTORI PER LA FORCHETTA
TELEFONICA DELLA LINEA 4
1-2 = FORCHETTA INSERITA
2-3 = FORCHETTA ESCLUSIVA

L	L	I	I	I	I	I	I	I	I
I	I	N	N	N	N	N	N	N	N
N	N	T	T	T	T	T	T	T	T
E	E	E	E	E	E	E	E	E	E
A	A	R	R	R	R	R	R	R	R
		N	N	N	N	N	N	N	N
E	E	O	O	O	O	O	O	O	O
S	S								
T	T	2	3	3	3	3	3	3	3
.	.	9	0	1	2	3	4	5	6
3	4								

5.10 Scheda interfaccia citofono



INGRESSO RING (chiamata 1)

S1 APERTO = TENSIONE DI RING ALTERNATA

S1 CHIUSO = TENSIONE DI RING CONTINUA

INGRESSO IN1 (chiamata 2)

S3 APERTO = TENSIONE DI RING ALTERNATA

S3 CHIUSO = TENSIONE DI RING CONTINUA

INGRESSO IN2 (chiamata 3)

S5 APERTO = TENSIONE DI RING ALTERNATA

S5 CHIUSO = TENSIONE DI RING CONTINUA

Riferimenti per il collegamento di alcuni tipi di citofoni da interfacciare alle centrali Euro28..N

Citofono ELVOX

Revisione 1

Connettore interfaccia citofonica Euro28..N	per citofono art. 8875 - 8872 art.8878 + 6200 + 6155	per citofono art.6200 art. 930A (931A)
TX	2	2 (930A - 7)
RX	1	1 (930A - 8)
GN	3	3 (930A - 5-6)
R1	6 RITORNO DEL MORSETTO C1	6 E RITORNO DEL MORSETTO C1
NA1	7	7
CO1	3	3

Connettore interfaccia citofonica Euro28..N	per citofono art.6000+art.6200+art.6145 con monitor b/n	per citofono art.6003+art.6200+art.6145 con monitor a colori
TX	1	1
RX	2	2
GN	3	3
R1	6 E RITORNO DEL MORSETTO C1	6 E RITORNO DEL MORSETTO C1
NA1	7	7
CO1	3	3

Connettore interfaccia citofonica Euro28..N	per citofono art.6300+art.6301+art.6500 art.6501 con monitor b/n	per citofono art.6303 con monitor colori
TX	1	1
RX	2	2
GN	3	3
R1	8 RITORNO DEL MORSETTO C1	8 RITORNO DEL MORSETTO C1
NA1	9	9
CO1	3	3

Citofono FARFISA

Connettore interfaccia citofonica Euro28..N	per citofono art. km810-st720- pt526e-pt510e con pulsantiera Mody	per citofono art. km810-st720- pt526e-pt510e con pulsantiera Profilo o Matrix
TX	1D	2
RX	2D	1
GN	3D	3
R1	X2 RITORNO DEL MORSETTO C+	P RITORNO DEL MORSETTO C
NA1	5	5
CO1	3	3

Citofono TERRANEO BTICINO

Connettore interfaccia citofonica Euro28..N	per citofono art.334002/334003+art.332120 +art.334202	per citofono art.334002/334003+art.332120 +art.334202+art.336210
TX	4	4 del relè commutatore art.336210
RX	3	3 del relè commutatore art.336210
GN	1	1 del relè commutatore art.336210
R1	5A	5B
NA1	6	6 del relè commutatore art.336210
CO1	22	22

SE LA FONIA RISULTASSE BASSA ALLORA E' NECESSARIO CORTOCIRCUITARE I CONDENSATORI C6 E C8 (vedi fig. della scheda di interfaccia citofonica).

Citofono URMET

Connettore interfaccia citofonica Euro28..N	per citofono Sch.824/500+Sch.1131+Sch.786/14	
TX	2	
RX	1	
GN	6	
R1	T1 RITORNO DEL MORSETTO 12 volt alternato	
NA1	9	
CO1	6	

Citofono COMELIT

Connettore interfaccia citofonica Euro28..N	per citofono art.2402-2405+art.2101- 2104+art.1100U+art.1531-1538	
TX	2	
RX	3	
GN	4	
R1	S1 RITORNO DEL MORSETTO C	
NA1	4	
CO1	P1	

Citofono VIDEX

Connettore interfaccia citofonica Euro28..N	per citofono art.331k+art.3980+art.850k	
TX	1 dell'art.331k	
RX	2 dell'art.331k	
GN	- (meno) dell'art.331k	
R1	13 dell'art.3980k	
NA1	1 dell'art.331k	
CO1	- (meno) dell'art.331k	

Citofono BPT

Connettore interfaccia citofonica Euro28..N	per citofono art.VA/200	
TX	9	
RX	8	
GN	5	
R1	RITORNO DEL MORSETTO 7	
NA1	23	
CO1	13	

Sistema digitale

Utilizzando l'interfaccia BTICINO (opz.) art. A 715 è possibile collegare alla centrale telefonica l'impianto citofonico digitale a 2 fili della BTicino. Per maggiori dettagli fare riferimento al manuale del CITOSMART.

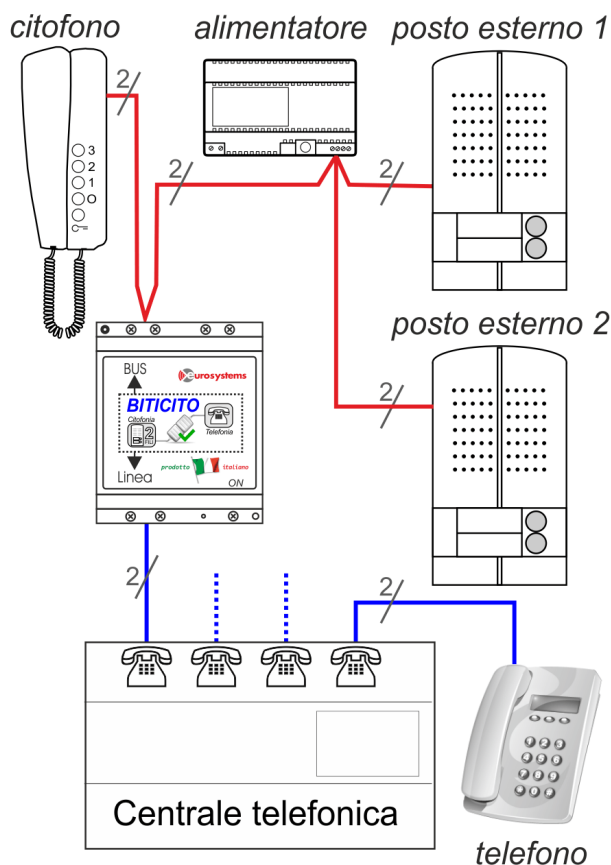
CITOSMART si collega sul BUS dell'impianto citofonico e su un derivato della centrale telefonica installata.



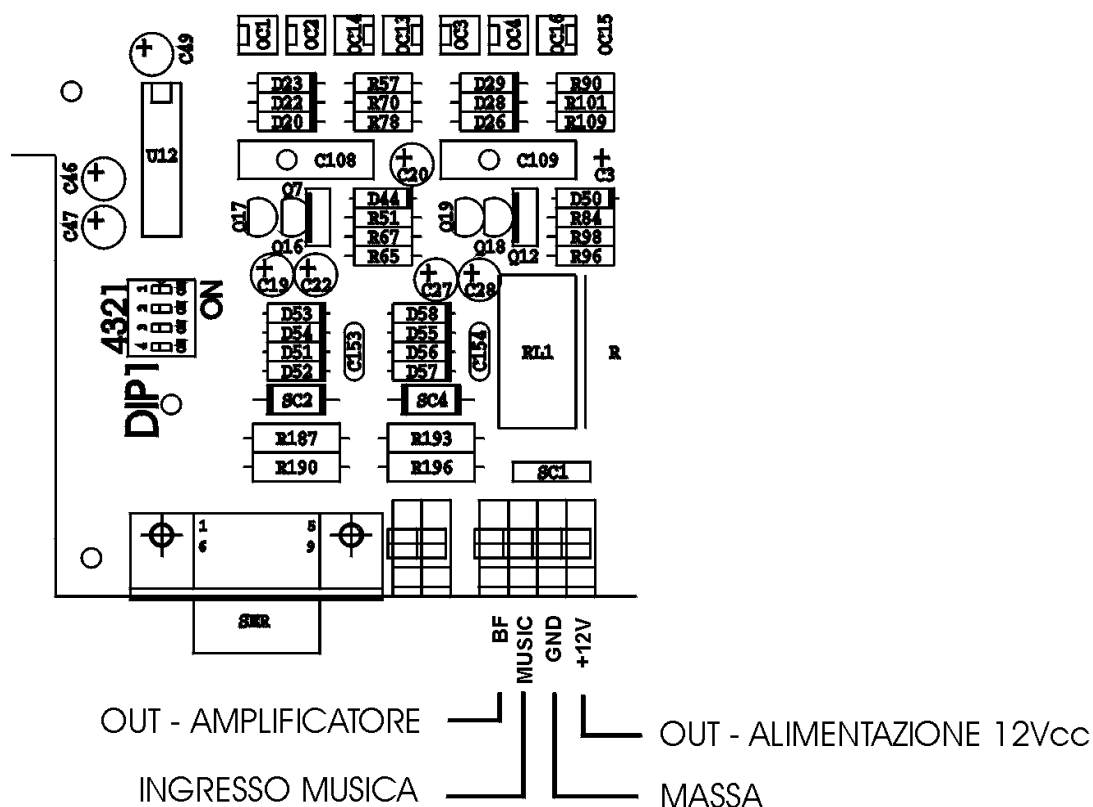
Un CITOSMART gestisce fino a 3 pulsanti di chiamata che possono essere posizionati anche in postazioni diverse, purché siano gestite dallo stesso citofono; ciascun pulsante può essere associato a 1 o più derivati interni della centrale telefonica.

CITOSMART funziona con tutti i citofoni che usano gli stessi protocolli di comunicazione adottati nei modelli 342170 – 342550 – 342610 – 342971 – 342972 – 351100 – 351300 – 368111 – 368121 ed altri ancora.

Esempio di collegamento



5.11 Collegamento della musica esterna e diffusione sonora

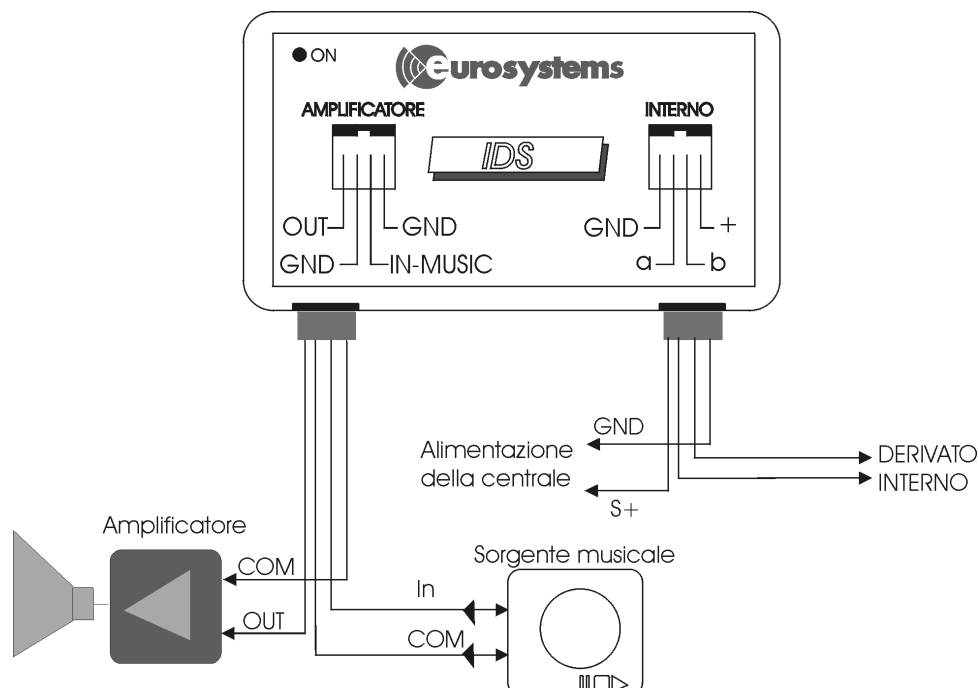


ATTENZIONE !!!

Non cortocircuitare i morsetti GND e +12V altrimenti causa la rottura della centrale.

5.11.1 Collegamento della diffusione sonora con il dispositivo IDS (opz.)

Euro28XXn. può gestire l'interfaccia IDS (cod. A 820) collegata all'interno 28, per attivare un sistema di diffusione sonora costituito da un amplificatore e da diffusori acustici. In questo caso, all'interno 28 non può essere collegato nessun telefono. Quando da un qualsiasi derivato della centrale viene digitato il codice "2#8", il chiamante può diffondere il messaggio. Per i particolari d'uso, riferirsi al manuale del dispositivo IDS.



5.11.2 Collegamento della musica esterna (opz.)

Per collegare una fonte sonora esterna in alternativa alla melodia di attesa della centrale, occorre mettere in OFF l'interruttore 1 del DIP 2 sulla scheda base (vedi cap. 5.5) e collegare il dispositivo come descritto nella figura seguente.

Per usare un CD, Radio o altra apparecchiatura come fonte sonora esterna, collegare l'uscita cuffia a MUS e -GND.

Una eventuale scheda musicale ADA (cod. A 811) o similare va collegata a MUS e -GND e alimentata a +12V (fare riferimento alle istruzioni della scheda musicale).

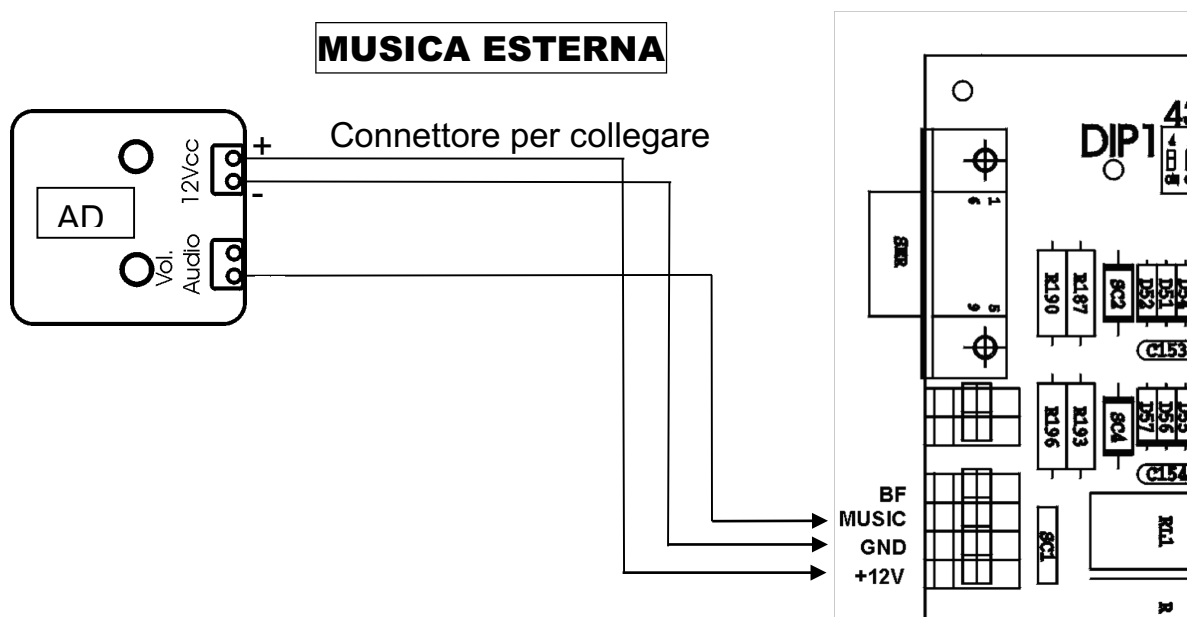
La scheda ADA prevede un messaggio vocale in lingua italiana e inglese con sottofondo musicale.

Il sottofondo musicale deve essere scelto in fase di ordine.

La lista dei brani può essere richiesta alla Eurosystems o verificata su www.eurosystems.it

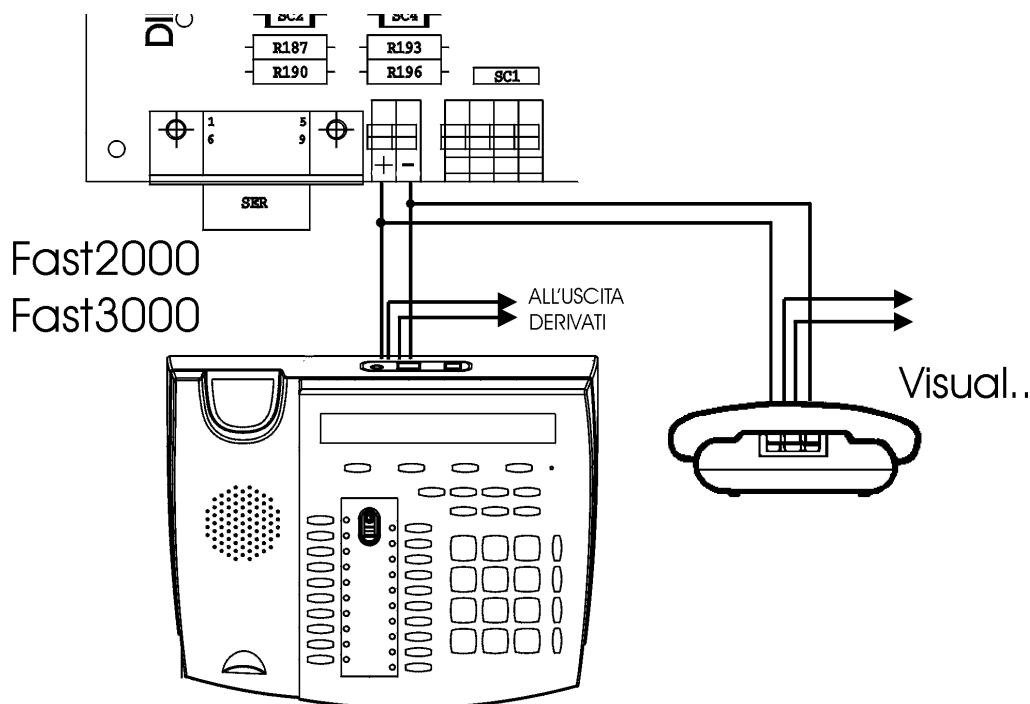
Attenzione !!!

Non cortocircuitare mai -GND con +12v, l'apparecchiatura si potrebbe danneggiare.



5.12 Collegamento dei telefoni dedicati e di sistema (opz.)

Per collegare i telefoni dedicati della serie Visual (cod. A 857) o di sistema mod. Fast3000N, seguire attentamente lo schema di figura. Se il campo lampade di detti telefoni non funziona, spegnere e riaccendere la centrale telefonica. Alla centrale telefonica possono essere collegati al massimo 2 Fast3000N, se ne occorrono di più è necessario utilizzare il POPOWER.



5.1 Collegamento del dispositivo APP3 (opz.)

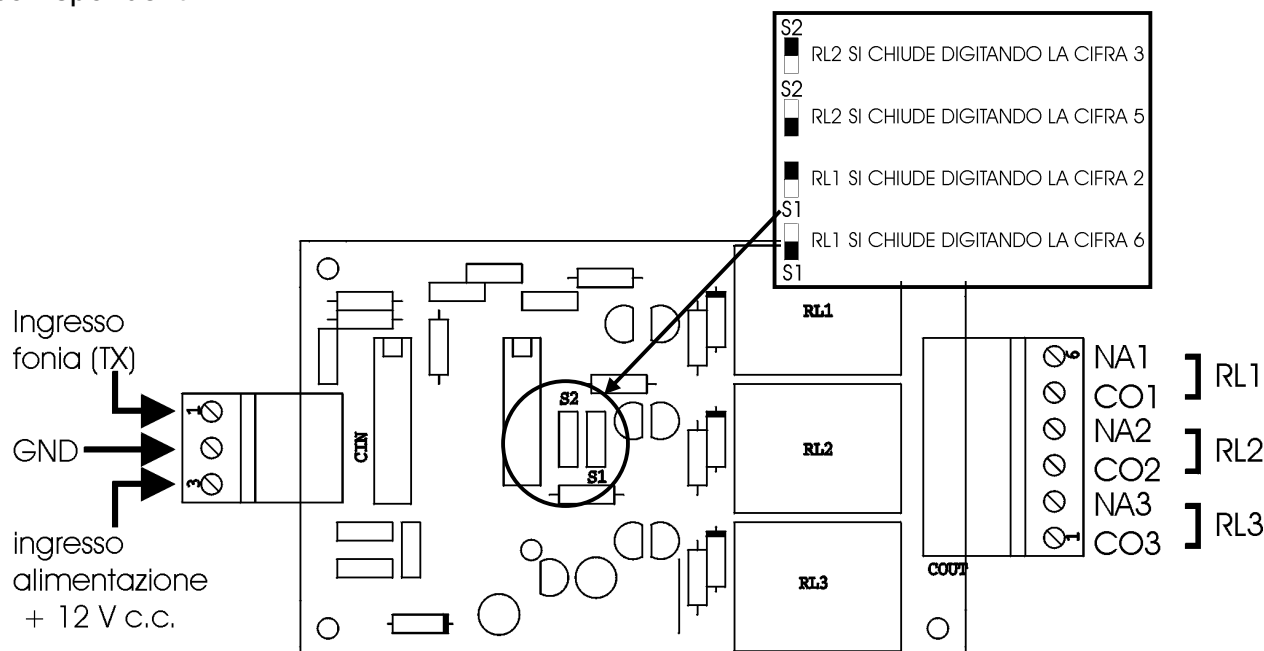
Euro..din.. può gestire l'interfaccia APP3 (cod. A 711) per attivare altri 3 relè indipendenti per la funzione di apriporta; l'interfaccia va collegata all'impianto citofonico come indicato nello schema sotto. Il contatto è impulsivo, pertanto, per utilizzarlo come normale interruttore per accendere o spegnere qualsiasi apparecchiatura, dovrà essere interfacciato ad un relè bistabile.

Durante una comunicazione citofonica si possono attivare i relè usando la tastiera del telefono:

- quando si digita il tasto 2 si chiude il relè 1; lasciando il tasto, il relè si apre.
- quando si digita il tasto 3 si chiude il relè 2; lasciando il tasto, il relè si apre.
- quando si digita il tasto 4 si chiude il relè 3; lasciando il tasto, il relè si apre.

I telefoni utilizzati devono funzionare in multifrequenza (DTMF o TONE).

Spostando S1 e S2, come descritto in questo schema, viene cambiato il codice di attivazione dei relè corrispondenti:



5.2 Collegamento del ripetitore di chiamata EuroRepeater (opz.)

EuroRepeater (cod. A 821) è un dispositivo elettronico che può essere collegato ad un interno della centrale Euro..din.. oppure in parallelo ad una linea telefonica, tale da attivare un contatto per la durata di ogni squillo. Può essere usato per attivare un lampeggiante o sirena, o per aprire un cancello, o altro.

INSTALLAZIONE

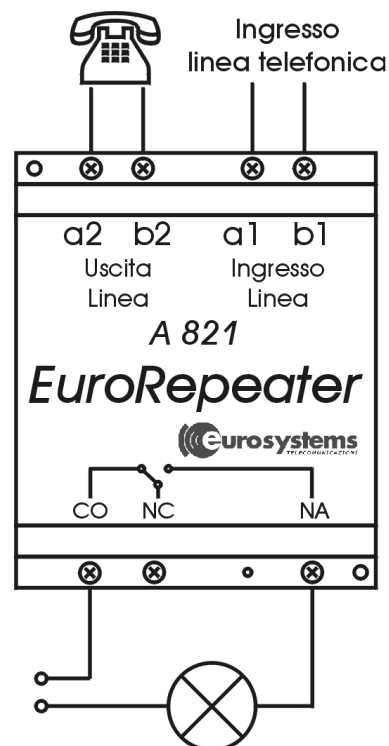
1. Collegare i connettori "a1" e "b1" alla linea telefonica o ad un interno della centrale Euro..din..
2. Collegare i connettori "a2" e "b2" ad un telefono oppure all'ingresso linea urbana di un centralino telefonico.
3. Collegare i connettori "CO", "NC" ed "NA" al dispositivo di segnalazione (per i dettagli riferirsi al manuale di EuroRepeater).

CARATTERISTICHE TECNICHE

Morsetti "a" e "b": standard telefonico europeo, tensioni di squillo comprese tra 50Veff e 60Veff, 25Hz/50Hz.

Contatti "CO", "NC", "NA": max 250Vac, 10A.

Dimensioni: 3 moduli din.



6 - Messa in funzione

- Verificare tutti i collegamenti effettuati.
- Dare alimentazione; si deve accendere il led verde.
- Sollevando un qualsiasi interno collegato, si dovrà sentire un tono continuo o alternato, in caso contrario controllare i collegamenti.
- Sollevare l'interno **21** (tutti gli altri devono essere chiusi), ascoltare il tono continuo e digitare **888 90 400** attendere tre toni, poi chiudere.
- Dopo questa digitazione viene memorizzata la situazione standard relativa al reset totale.
- Sollevare l'interno **21** (tutti gli altri devono essere chiusi), ascoltare il tono continuo e digitare la programmazione per impostare l'orologio e la programmazione per impostare il prefisso locale:
888 96 GG MM AA hh mm - attendere tre toni
888 28 00 prefisso locale - chiudere senza aspettare i toni di conferma.
- Se non si dovessero sentire i tre toni previsti, ripetere la programmazione.
- Per inserire delle limitazioni o abilitare delle funzioni particolari, occorre eseguire le programmazioni necessarie ed effettuare le prove del caso.

Se la centrale viene collegata in derivazione alle borchie NT1plus, accertarsi che le stesse siano state programmate con i seguenti codici:

*05*2#

- Da digitare su entrambe le linee:

#43# (disattiva avviso di chiamata)

#63# (disattiva la segreteria)

***65#** (attiva la visualizzazione del numero del chiamante)

- Togliere l'alimentazione.
- Chiudere la centrale.
- Dare alimentazione.
- Usare la centrale riferendosi alla guida all'uso

7 - Simboli abbreviati usati

Generale:

E	= Linee esterne da 1 a 6, 0 = tutte le linee
N	= Numero dell'interno 21..36, 00 = tutti gli interni
L	= Prefisso locale max. 5 cifre
R	= Tasto R (flash) sul telefono
Ca	= Cabina da 1 a 2
xxx	= Password 3 cifre
vvv	= Conferma della password 3 cifre
*	= Tasto asterisco (*) del telefono
#	= Tasto cancelletto (#) del telefono
Ag	= Indice del numero della rubrica da 01 a 99 oppure da 001 a 249 se attiva la rubrica globale
Gr	= Gruppo telefoni da 1 a 8
Sq	= Squilli da 1 a 7
Gg	= G = giorno della settimana inizio da 1 a 7, g = giorno della settimana fine da 1 a 7
HH MM	= Ora e minuti di inizio
hh mm	= Ora e minuti fine
HI1 MI1	= Ora e minuti inizio prima fascia oraria
HF1 MF1	= Ora e minuti fine prima fascia oraria
HI2 MI2	= Ora e minuti inizio seconda fascia oraria
HF2 MF2	= Ora e minuti fine seconda fascia oraria
nt	= Numero telefonico max. 20 cifre
I	= Indice prefisso da controllare da 01 a 32
num	= Prefisso da controllare max 5 cifre
GG MM AA	= Giorno mese e anno dell'orologio della centrale
V	= Volume risponditore da 0 a 9 (0 = max., 9 = min.)

Citofono:

A	= Contatto apriporta da 1 a 4
C	= Campanello del citofono C da 1 a 3
N	= Numero dell'interno 21..36, 00 = tutti gli interni
U	= Contatto attuatore da 1 a 4

Hotel:

Ca	= Cabina da 1 a 2
hh mm	= Ora e minuti sveglia
N	= Numero dell'interno 22..36
R	= Numero dell'interno rinumerato da 01 a 99 oppure da 001 a 999
D	= Numero dell'interno da rinumerare da 05 a 16

L.C.R.:

C	= Codice del gestore max. 5 cifre
E	= Linee esterne da 1 a 6, 0 = tutte le linee
G	= Indice del gestore da 0 a 4
L	= Prefisso locale max. 5 cifre
P	= Prefisso telefonico max. 5 cifre
*	= Tasto asterisco (*) del telefono

8 - Contenuto della memoria

Locazione (Ag)	Descrizione
00	Prefisso locale
01..10	Numeri di emergenza accessibili a tutti gli interni
11..79	Numeri di rubrica
70	Numero riservato al trasferimento di chiamata
71	Numero per chiamata HOT-LINE
72..79	Numeri di rubrica

9 - Guida all'uso

0	Aggancio della prima esterna libera
61...66	Aggancio di una esterna specifica
67	Aggancio diretto della linea 1 solo da interno 21 (per connessioni MODEM).
68	Aggancio diretto della linea 2 solo da interno 25 (per connessioni MODEM).
*1...*6	Aggancio di una esterna escludendo momentaneamente la funzione LCR
## E	Aggancio dell'esterna 'E' in attesa, parcheggiata o che sta squillando
** xxx N	Aggancio della linea esterna tramite password.
69	Amplificatore esterno, connessione sulla linea BF.
R 71...74	Apriporta, attivazione
R 47 0/1 1...4	Attuatori, attivazione da un interno, chiude/apre
47 0/1 1...4	Attuatori, attivazione dall'esterno, chiude/apre
R 4 #	Bridge
40 1/0 Ca	Cabina, abilita/disabilita l'uso; Ca (1..2)
9	Chiamata dell'operatore o del gruppo 1 solo per interno rinumerato
21...36	Chiamata di interno
44 1..8	Chiamata con selezione del gruppo
44 0	Chiamata generale
(R) 48 01...99	Chiamata su esterna di un numero di rubrica
(R) 4 01...10	Chiamata su esterna di un numero di rubrica per interni rinumerati
71...73	Citofono, codice per la connessione
430	Conferenza
43 22...36	Inclusione, solo dall'interno 21
R tono 41	Invio del flash sull'esterna
R	Messa in attesa di conversazione interna o esterna
888 21 1/0	Non disturbare, abil./disab.
2#1..3#6	Paging
R 49	Parcheggio/recupero di esterna
880	PONTE, codice per l'attivazione
R45	Prenotazione con sollecito di interno o di esterna occupata
R5	Prenotazione di interno o di esterna occupata
R tono 9	Recupero di conversazione in attesa
80	Risposta da telefono non abilitato a squillare su chiamate esterne
42 21...36	Risposta per assente per chiamate interne ed esterne
R 9	Scambio di comunicazioni esterne (max. 2)
888 25 N/0	Seguimi sull'interno, abil./disab.
888 25 8/9	Seguimi su tutti per chiamate DISA, abil./disab.
889	Teleprogrammazione, codice per l'attivazione
888 27 1/0	Trasferimento di chiamata su esterna per chiamate esterne o da citofono, abil./disab.
888 27 8/9	Trasferimento di chiamata su esterna per chiamate esterne, abil./disab.
888 27 7/6	Trasferimento di chiamata su esterna per chiamate da citofono, abil./disab.
21...36	Trasferita di una comunicazione interna o esterna

10 - GUIDA ALLE PROGRAMMAZIONI

PROGRAMMAZIONI ACCESSIBILI SOLO DALL'INTERNO 21

CHIAMATE IN ENTRATA

ASSEGNAZIONE DELLE LINEE PER LE CHIAMATE IN ENTRATA

888 01 1/0 E N	Abilita/disab. l'interno N a ricevere le chiamate dall'esterna E
888 93 3/2	Abilita/disab. gli squilli differenziati in base alla linea dove sta arrivando la chiamata.

IDENTIFICATIVO DEL CHIAMANTE (CLIP)

888 91 1/0	Abilita/disab. l'identificativo del chiamante
888 05 1/0 E	Abilita/disab. l'identificativo del chiamante sull'esterna E

SEGRETARIA

888 99 8 N	Abilita l'interno N a squillare 5 volte prima degli altri sulle chiamate provenienti dalle esterne
888 99 9	Disabilita la funzione segretaria
888 99 77 Sq	Imposta il numero di squilli per la funzione segretaria (Sq=1..9)
888 997 1/0 E N	Abilita/disab. l'interno N a squillare 5 volte prima degli altri per le chiamate provenienti dall'esterna E
888 0 * 1/0 Gr E	Abilita/disab. il gruppo Gr (1..8) a squillare 5 volte prima degli altri gruppi per le chiamate provenienti dall'esterna E

MESSAGGI (opzionale)

RISPONDITORE (uffici chiusi)

888 64 1	Registrazione del messaggio risponditore (max. 20 sec.)
888 65 1	Ascolto del messaggio risponditore
888 6 1/0	Abilita/disab. la funzione risponditore
888 62 9/8 E	Abilita/disab. la funzione risponditore per l'esterna E
888 6 8/9	Abilita/disab. il riconoscimento dei numeri durante il messaggio

DISA (chiamata guidata)

Per attivare la funzione DISA è necessario programmare anche le fasce orarie e l'orologio

888 64 3	Registrazione del messaggio DISA (max. 20 sec.)
888 65 3	Ascolto del messaggio DISA
888 06 1/0 E	Abilita/disab. la funzione DISA per l'esterna E
888 9 * 1/0	Abilita/disab. le chiamate ai gruppi da DISA con i codici 1..8
888 92 4 Gr N	Assegna l'interno N al gruppo Gr (1..8)
888 92 4 0 N	Cancella l'interno N dai gruppi

CORTESIA (risposta ritardata)

888 64 4	Registrazione del messaggio di cortesia (max. 20 sec.)
888 65 4	Ascolto del messaggio di cortesia
888 62 Sq E	Abilita la funzione di cortesia che si attiva dopo aver ricevuto Sq (1..7) squilli dall'esterna E
888 62 0 E	Disabilita la funzione di cortesia per l'esterna E
888 6 6/7	Abilita/disab. la funzione di cortesia

MESSAGGIO PER IL TRASFERIMENTO DI CHIAMATA

888 64 2	Registrazione del messaggio (max. 20 sec.)
888 65 2	Ascolto del messaggio

REGOLAZIONE DEL VOLUME

888 92# V	Imposta il volume dei messaggi (V= da 9 a 0 dove 0 è il massimo)
------------------	--

FASCE ORARIE

888 63 G g HI1 MI1 HF1 MF1 HI2 MI2 HF2 MF2 #	Imposta le fasce orarie lavorative
---	------------------------------------

SERVIZIO NOTTE

888 99 1 N	Abilita il servizio notte per l'interno N, anche per più interni
888 99 0	Disabilita il servizio notte, solo per tutti
888 99 5 1/0 E N	Abilita/disab. il servizio notte per l'interno N associato all'esterna E
888 996 HHMM hhmm	Imposta la fascia oraria al servizio notte (ORARIO INIZIO orario fine)
888 99 4	Disabilita la fascia oraria.
888 9 * 4/3	Abilita/disab. l'associazione delle fasce orarie settimanali del servizio risponditore al servizio notte.

FAX (l'interno 21 non può essere programmato come interno FAX)

888 95 1 E N	Abilita il riconoscitore fax per l'esterna E sull'interno N (22 .. 36)
888 95 0 0	Disabilita il riconoscitore fax

MODEM (l'interno 21 non può essere programmato come interno MODEM)

888 98 1 E N	Abilita il riconoscitore modem per l'esterna E sull'interno N
888 98 0 0	Disabilita il riconoscitore modem

PONTE

888 99 2/3	Abilita/disab. il servizio PONTE.
880	Connessione del PONTE.

RISPOSTA PER ASSENTE

888 92 8 5/4 N	Abilita/disab. l'interno N a rispondere al servizio di risposta delle chiamate per assente (vedi pag.51)
-----------------------	---

FILTRO DELLE CHIAMATE IN INGRESSO

Il filtro delle chiamate in ingresso permette di definire quali sono i numeri telefonici che il centralino dovrà rifiutare per non far suonare i telefoni interni. Possono essere definiti fino ad un massimo di 8 numeri telefonici. Se è presente la scheda risponditore, prima di rifiutare la chiamata, potrà attivare il messaggio "uffici chiusi" (888 641). Memorizzando in una delle locazioni della rubrica dedicata al filtro delle chiamate il numero "1111", vengono rifiutate le chiamate con numero privato o ristretto.

888 99 #/*	Abilita/disabilita il controllo dei numeri del chiamante.
888 28 Ag nt	Associa il numero in rubrica nella locazione Ag (da 73 a 80) al filtro delle chiamate in ingresso

CHIAMATE IN USCITA

ACCESSO ALLE LINEE ESTERNE

888 00 1/0 E N Abilita/disab. l'interno N ad uscire sull'esterna E

POS (aggancio diretto della linea senza lo zero iniziale)

888 92 2 1/0 N Abilita/disab. l'interno N all'aggancio diretto dell'esterna

CHIAMATE LOCALI

888 02 1/0 N Abilita/disab. l'interno N ad effettuare le chiamate locali

CHIAMATE NAZIONALI

888 04 1/0 N Abilita/disab. l'interno N ad effettuare le chiamate Nazionali

CHIAMATE INTERNAZIONALI

888 03 1/0 N Abilita/disab. l'interno N ad effettuare le chiamate Internazionali

PREFISSO LOCALE

888 28 00 L Programmazione del prefisso locale L (max. 5 cifre)

888 28 00 Cancellazione del prefisso locale

BLOCCO DELLE CHIAMATE IN USCITA

888 86 1/0 Abilita/disab. il controllo dei prefissi

LISTA DEI PREFISSI DA CONTROLLARE

888 868 I 'num' * Inserisce nella locazione I (01..32) il prefisso 'num' (max. 5 cifre)

888 869 I Cancella il prefisso nella posizione I (01..32)

ASSOCIAZIONE PREFISSI DA BLOCCARE PER OGNI INTERNO

888 87 1/0 1 I N Abilita/disab. il blocco per l'interno N (21..36) di tutte le chiamate che iniziano con il prefisso memorizzato nella locazione I (01..32)

ASSOCIAZIONE PREFISSI DA PERMETTERE PER OGNI INTERNO

888 87 1/0 0 I N Abilita/disab. l'interno N (21..36) solo per le chiamate che iniziano con il prefisso memorizzato nella locazione I (01..32)

RUBRICA

888 93 1 Digitazione a toni dei numeri di rubrica

888 93 0 Digitazione ad impulsi dei numeri di rubrica

888 97 0 Imposta la rubrica con 89 numeri comuni più 10 numeri per ogni interno

888 97 1 Imposta la rubrica globale con 249 numeri (da 001 a 249)

888 28 Ag nt Inserimento dei numeri in rubrica

888 28 Ag Cancellazione dei numeri in rubrica

48 Ag Chiamata su esterna del numero Ag di rubrica

888 48 Stampa di tutti i numeri presenti in rubrica

L.C.R. (GESTORE)

888 8 8/9 Abilita/disab. la funzione L.C.R.

888 93 7 XX XX = numero di cifre da controllare prima di inviare la chiamata (max. 11)

888 28 00 L Inserimento del prefisso locale L (max. 5 cifre)

888 28 00 Cancella il prefisso locale

888 82 G C * Inserimento del gestore G (0..4) con codice C (max. 5 cifre)

888 81 G Cancella il gestore G (0..5)

888 80 1 Cancella tutti i gestori

888 85 G E P * Associa il gestore G all'esterna E e al prefisso P (max. 5 cifre)

888 84 P * Cancella tutte le associazioni con il prefisso P (max. 5 cifre)

888 80 4	Cancella tutte le associazioni
888 45	Stampa tutte le programmazioni della funzione L.C.R.

CONTASCATTI / CONTATEMPO

888 91 *	Imposta la documentazione delle telefonate a tempo
888 91 #	Imposta la documentazione delle telefonate a scatti
888 92 3 N	Cancella i dati della telefonata dell'interno N
888 42 1/0 N	Abilita/disab. la stampa per l'interno N

PROGRAMMAZIONI DI SERVIZIO**OROLOGIO**

888 96 GGMMAA hhmm	Imposta il giorno mese anno ora e minuti
--------------------	--

CITOFONO (opzionale)

Quando viene collegato il citofono, è necessario che almeno un interno della centrale sia abilitato a ricevere le chiamate dal citofono e abbia la suoneria per le chiamate da citofono attiva.

888 72 1/0 C N	Abilita/disab. l'interno N a ricevere le chiamate dal citofono C
888 75 0/1 N	Abilita/disab. la suoneria dell'interno N per le chiamate da citofono
888 78 0 A A	Programma il contatto A (1..4) come apriporta
888 78 0 A C	Associa l'apriporta A (1..4) al pulsante C (1..3) del citofono
888 78 1 U	Programma il contatto U (1..4) come attuatore

GRUPPI

888 92 4 Gr N	Assegna l'interno N al gruppo Gr (1..8)
888 92 4 0 N	Cancella l'interno N dai Gruppi
888 9 3 9/8	Abilita/Disabilita gli squilli differenziati in base al gruppo chiamato.

DIRETTORE-SEGRETARIA

Il gruppo direttore (8) può essere raggiunto per le chiamate interne solo dai telefoni che fanno parte del gruppo segretaria (7).

888 9 * 8/9	Abilita/disab. la funzione Direttore - Segretaria
-------------	---

LIMITAZIONE DELLE CHIAMATE INTERNE

Abilitando questa funzione, gli interni del gruppo 6 si potranno chiamare solo tra loro.

888 9 * 5/6	Abilita/disab. la limitazione delle chiamate interne
-------------	--

PASSWORD DI ACCESSO ALLE PROGRAMMAZIONI

888 51 xxx vv	Inserimento e modifica della password
888 59	Abilita il controllo della password
888 58 xxx	Abilita le programmazioni del sistema tramite password
888 50	Cancellazione della password

STAMPANTE

888 41 0	Disabilita la stampa
888 41 1	Abilita la stampa su una riga da 80 colonne
888 41 2	Abilita la stampa su più righe da 24 colonne
888 41 8/9	Abilita/disab. il controllo della stampante
888 42 1/0 N	Abilita/disab. la stampa per l'interno N
888 41 6/7	Abilita/disab. la stampa delle chiamate in uscita anche senza scatti
888 41 4/5	Abilita/disab. la stampa delle chiamate in ingresso
888 44 1 N	Stampa i dati della telefonata dell'interno N
888 44 0 N	Stampa e cancella i dati della telefonata dell'interno N

888 43 1 N	Stampa tutte le chiamate dell'interno N (solo con buffer)
888 43 0 N	Stampa ed azzerà tutte le chiamate dell'interno N (solo con buffer)
888 45	Stampa la lista delle associazioni prefisso-gestore per L.C.R.
888 48	Stampa i numeri in rubrica
888 47	Stampa le fasce orarie del risponditore

BUFFER DI STAMPA (opzionale)

888 91 6/5	Abilita/disab. il buffer di stampa (attendere qualche minuto)
888 91 2	Abilita il buffer di stampa e l'allarme per buffer pieno
888 91 7	Reset del buffer di stampa (attendere qualche minuto)
888 43 1 N	Stampa le chiamate dell'interno N
888 43 0 N	Stampa ed azzerà le chiamate dell'interno N
888 92 7 N	Cancella tutte le chiamate dell'interno N

SVEGLIA

888 92 6 1 N hhmm	Imposta e stampa la sveglia quotidiana dell'interno N
888 92 6 2 N hhmm	Imposta e stampa la sveglia momentanea dell'interno N
888 92 6 0 N	Cancella la sveglia dell'interno N
888 46 N	Stampa l'orario di sveglia dell'interno N

VOX

888 92 4 2/0 N	Abil./disab. l'interno N a ricevere le chiamate in Vox.
----------------	---

HOT-LINE

888 92 8 1/0 N	Abilita/disab. l'interno N alla chiamata automatica del numero memorizzato nella locazione 71 di rubrica
888 28 71 nt	Inserimento del numero da chiamare
888 28 71	Cancellazione del numero da chiamare

SELEZIONE TONI/IMPULSI

888 09 0 E	Abilita la selezione a toni sull'esterna E
888 09 1 E	Abilita la selezione ad impulsi sull'esterna E

RESET GENERALE

888 90 000	Ripristina le programmazioni di base
------------	--------------------------------------

RESET HARDWARE

888 91 3	Spegne e accende automaticamente la centrale
----------	--

RESET DI INTERNO DA P.O.

888 90 2 N	Cancella tutte le programmazioni dell'interno N
------------	---

RESET TOTALE

888 90 400	Cancellazione totale delle memorie e di tutte le programmazioni della centrale
------------	--

PROGRAMMAZIONI PER USO HOTEL

CABINA

888 92 1 1/0 N	Abilita/disab. la funzione cabina per l'interno N (22..36)
40 1/0 Ca	Abilita/disab. l'uso della cabina Ca (1..2)

RINUMERAZIONE DEGLI INTERNI

888 92 9 8/9	Abilita/disab. la rinumerazione.
888 92 9 2	Abilita la selezione a due cifre + cifra di prefisso (1)
888 92 9 3	Abilita la selezione a tre cifre + cifra di prefisso (1)
888 92 5 1 D R	Cambia la numerazione dell'interno D (05..16) con il numero R
888 92 5 0 D	Cancella la rinumerazione dell'interno D (05..16)
888 92 5 8/9 D	Abilita/disab. la chiamata tra rinumerati D (05..16)
71 hh mm	Un interno rinumerato imposta la propria sveglia quotidiana

ALLARME BAGNO

888 92 * 1/0 N	Abilita/disab. il servizio di ALLARME BAGNO per l'interno N
888 92 4 3 N	Assegna l'interno N al gruppo 3

CHIAMATA AUTOMATICA DELLA RECEPTION (9 automatico)

888 29 5/4	Un interno rinumerato abilita/disab. il 9 automatico
888 92 8 */# N	Abilita/disab. il 9 automatico per l'interno N

PROGRAMMAZIONI DA FARE CON QUALSIASI INTERNO

TONI DI AVVISO DI CHIAMATA

888 20 8/7 Abilita/disab. i toni di avviso di chiamata per il proprio interno

TRASFERITA SENZA ANNUNCIO

888 29 2/3 Imposta a 50"/90" il tempo di chiamata su trasferta senza annuncio

SEGUIMI SULL'INTERNO

888 25 N/0 Abilita/disab. il seguimi all'interno N per chiamate in arrivo

888 25 8/9 Abilita/disab. il seguimi su tutti per chiamate DISA

888 27 5 Sq Imposta il numero di squilli dopo i quali si attiva il seguimi

FLASH (R)

888 29 1 Imposta il flash lungo (800 msec) del proprio interno

888 29 0 Imposta il flash corto (150 msec) del proprio interno

SUONERIA (non disturbare)

888 20 1/0 Abilita/disab. la propria suoneria per le chiamate esterne

888 20 4/5 Abilita/disab. la propria suoneria per le chiamate DISA

888 21 0/1 Abilita/disab. la propria suoneria per le chiamate interne

RESET DEL PROPRIO INTERNO

888 23 Cancella tutte le programmazioni fatte con il proprio interno

SVEGLIA PERSONALE

888 2 6 1 hhmm Imposta la sveglia del proprio interno

888 2 6 0 Cancella la sveglia del proprio interno

71 hh mm Un interno rinumerato imposta la propria sveglia quotidiana

ROOM MONITOR

888 22 0 Attiva il room monitor (lasciare sollevato il microtelefono)

VOX SU INTERNO

888 22 1/0 Abilita/disab. la funzione Vox del proprio interno (lasciare sollevato il microtelefono)

PASSWORD PER OGNI INTERNO

888 25 5 xxx vvv Inserisce la propria password

888 25 * xxx Cancella la propria password

888 25 7/# xxx Abilita/disab. la modalità password per il proprio interno

**** xxx N** Aggancio della linea esterna mediante password.

TRASFERIMENTO DI CHIAMATA SU LINEA ESTERNA

888 28 99 nt Inserimento del numero dove trasferire la chiamata per il proprio interno

888 28 70 Cancellazione del numero riservato al trasferimento di chiamata

888 27 7/6 Abilita/disab. il trasferimento di chiamata per le chiamate da citofono

888 27 8/9 Abilita/disab. il trasferimento di chiamata per chiamate da linee esterne

888 27 1/0 Abilita/disab. il trasf. di chiamata per chiamate da esterne e da cit

11 - FUNZIONI E SERVIZI - descrizione -

Ogni singola programmazione deve essere eseguita con la seguente procedura:

- **Sollevare il microtelefono** e sentire il tono continuo di invito a selezionare; se il telefono è stato programmato con la funzione POS, si sentirà il tono di centrale; per sentire il tono continuo occorre digitare il tasto R (flash).
- **Digitare i codici della programmazione.**
- **Ascoltare i tre toni di conferma, se previsti.**
- **Chiudere il microtelefono.**

11.1 ASSEGNAZIONE DELLE LINEE IN INGRESSO PER OGNI INTERNO

Ogni interno può essere abilitato o disabilitato a ricevere le chiamate dalle esterne in base ad apposita programmazione.

- 888 01 1 E N** Abilita l'interno N a ricevere le chiamate dall'esterna E.
888 01 0 E N Disabilita l'interno N a ricevere le chiamate dall'esterna E.

Esempio: Abilito l'interno 25 a ricevere le chiamate solo dall'esterna 2:

- 888 01 0 0 25** disabilito l'int. 25 a ricevere le chiamate da tutte le esterne
888 01 1 2 25 abilito l'int. 25 a ricevere le chiamate solo dall'esterna 2

11.2 ASSEGNAZIONE DELLE LINEE IN USCITA PER OGNI INTERNO

ACCESSO ALLE LINEE ESTERNE

Ogni interno può essere abilitato o disabilitato ad usare le linee esterne per le chiamate in uscita, in base ad apposita programmazione.

- 888 00 1 E N** Abilita l'interno N ad usare l'esterna E in uscita.
888 00 0 E N Disabilita l'interno N ad usare l'esterna E in uscita.

CHIAMATE LOCALI

Questa funzione prevede la memorizzazione del prefisso locale nella locazione 00 della rubrica, e mediante l'apposita programmazione, l'interno 21 può disabilitare i singoli interni ad effettuare le chiamate locali.

In questo caso, gli stessi interni non potranno neanche effettuare le chiamate nazionali e internazionali.

- 888 02 1 N** Abilita l'interno N ad effettuare le chiamate locali.
888 02 0 N Disabilita l'interno N ad effettuare le chiamate locali.

CHIAMATE NAZIONALI

Questa funzione prevede la memorizzazione del prefisso locale nella locazione 00 della rubrica, e con l'interno 21 si può abilitare o disabilitare ogni singolo interno ad effettuare le chiamate nazionali con prefisso 0.

Se è attiva la disabilitazione, quando viene digitato un prefisso diverso dal prefisso locale, non viene permesso il collegamento.

In questo caso, gli stessi interni non potranno effettuare neanche le chiamate internazionali.

- 888 04 1 N** Abilita l'interno N ad effettuare le chiamate Nazionali.
888 04 0 N Disabilita l'interno N ad effettuare le chiamate Nazionali.

CHIAMATE INTERNAZIONALI

Con l'interno 21 si può abilitare o disabilitare ogni singolo interno ad effettuare le chiamate internazionali con prefisso 00.

Se è attiva la disabilitazione, quando l'interno digita il prefisso che inizia con 00, non viene permesso il collegamento.

888 03 1 N Abilita l'interno N ad effettuare le chiamate Internazionali.

888 03 0 N Disabilita l'interno N ad effettuare le chiamate Internazionali.

PREFISSO LOCALE

888 28 00 L Programma il prefisso locale L (max. 5 cifre) nella locazione 00 di rubrica.

888 28 00 Cancella il prefisso locale.

Esempio 1 :

Voglio abilitare l'interno 22 ad effettuare solo le chiamate locali con prefisso 0734

Disabilito l'interno 22 ad effettuare solo le chiamate nazionali: 888 04 0 22

Abilito l'interno 22 ad effettuare le chiamate locali: 888 02 1 22

Memorizzo il prefisso locale 0734 nella locazione 00 della rubrica: 888 28 00 0734

11.3 BLOCCO DELLE CHIAMATE ESTERNE

Il controllo del blocco delle chiamate avviene sulle prime cifre (max. 5) digitate, che chiameremo prefissi.

E' possibile definire una lista di massimo 32 prefissi ognuno associabile ad uno o più interni.

I prefissi associati possono essere definiti come prefissi permessi oppure prefissi da bloccare.

Se un interno è associato ad uno o più prefissi permessi significa che potrà chiamare solo numeri che hanno gli stessi prefissi associati, tutti gli altri numeri saranno automaticamente bloccati.

Se un interno è associato ad uno o più prefissi da bloccare significa che potrà fare qualsiasi numero tranne quelli con i prefissi associati.

Il controllo e quindi il blocco delle chiamate avviene dopo la 5 cifra digitata sull'esterna o dopo 5 secondi dall'ultima cifra digitata.

I numeri della rubrica non vengono controllati dal blocco delle chiamate e quindi sono sempre permessi.

888 86 8 I p * Inserisce nella locazione I (01..32) il prefisso 'num' (max. 5).

888 869 I Cancella il prefisso nella posizione I (01..32).

888 87 1 1 I n Abilita il blocco per l'interno N (21..36) di tutte le chiamate che iniziano con il prefisso memorizzato nella locazione I (01..32).

888 87 0 1 I n Disabilita il blocco per l'interno N (21..36) di tutte le chiamate che iniziano con il prefisso memorizzato nella locazione I (01..32).

888 87 1 0 I n Abilita l'interno N solo per le chiamate che iniziano con il prefisso memorizzato nella locazione I (01..32).

888 87 0 0 I n Disabilita l'interno N solo per le chiamate che iniziano con il prefisso memorizzato nella locazione I (01..32).

888 86 1 abilita il controllo della funzione

888 86 0 disabilita il controllo della funzione

Esempio 1: Gli interni 22 e 23 non possono chiamare i numeri che iniziano con 3:

Programma la lista dei prefissi:

888 86 8 01 3 *

Associa i prefissi da bloccare agli interni:

888 87 1 1 01 22

888 87 1 1 01 23

Abilita il blocco:

888 86 1

Esempio 2: Gli interni 22 e 23 possono chiamare solo i numeri con prefisso 06:
 Programma la lista dei prefissi:
 888 86 8 02 06*
 Associa i prefissi permessi per gli interni:
 888 87 1 0 02 22
 888 87 1 0 02 23
 Abilita il blocco:
 888 86 1

11.4 BLOCCO DELLE CHIAMATE INTERNE

Il blocco delle chiamate interne limita tutti i telefoni che appartengono al gruppo 6 a chiamare solo altri interni che fanno parte dello stesso gruppo.

Un interno che fa parte del gruppo 6 non potrà chiamare gli interni che fanno parte di un gruppo diverso dal 6, mentre gli interni che fanno parte di altri gruppi o di nessun gruppo potranno comunque chiamare gli interni del gruppo 6.

888 92 4 6 N	Associa l'interno N (21..36) al gruppo 6
888 92 4 0 N	Cancella l'interno N (21..36) dai gruppi.
888 9 * 5	Abilita il blocco delle chiamate interne
888 9 * 6	Disabilita il blocco delle chiamate interne

11.5 BRIDGE

La funzione bridge permette di collegare due linee esterne tra loro attraverso la centrale mediante operatore. Questa funzione è sempre attiva e si può usare solo con i telefoni a toni. Un interno collegato con una esterna può mettere in attesa la conversazione, agganciare un'altra linea esterna, chiamare un numero e mettere in comunicazione tra di loro le due linee esterne, togliendosi lui stesso dalla comunicazione.

Funzionamento: con un qualsiasi interno rispondere ad una chiamata esterna oppure agganciare una linea e chiamare un numero; stabilita la prima comunicazione metterla in attesa digitando il tasto R; agganciare un'altra linea e digitare il numero da chiamare.

Stabilita la seconda comunicazione, digitare R 4 #, attendere i tre toni di conferma, poi chiudere il telefono.

Le due linee esterne saranno collegate insieme. La fonia potrà risultare attenuata.

Le linee si libereranno automaticamente alla chiusura dei telefoni.

11.6 MEMORIA DEL TRAFFICO TELEFONICO (opzionale)

Quando è inserita la scheda servizi, si può abilitare la funzione per memorizzare fino a 512 chiamate in uscita per tutti gli interni.

Ogni volta che la centrale memorizza i dati di una chiamata, tutte le funzioni sono sospese per 2 secondi.

Quando la memoria risulta piena ed è stato attivato l'allarme, la centrale fa squillare l'interno 21 e non permette più di fare le telefonate fino a quando non viene liberata la memoria.

Con l'interno 21, è possibile in qualsiasi momento stampare, o stampare e cancellare, o solo cancellare il traffico telefonico di ogni singolo interno con il totale della durata delle conversazioni.

Durante la stampa tutte le funzioni della centrale sono bloccate.

Attenzione! Quando è attiva questa funzione, si possono stampare i risultati di ogni telefonata, solo se la stampante è accesa.

888 91 6	Abilita la memorizzazione del traffico telefonico (attendere qualche minuto).
888 91 2	Abilita la memorizzazione del traffico telefonico e l'allarme per memoria piena.

- 888 91 5** Disabilita la memorizzazione del traffico telefonico.
- 888 91 7** Cancella la memoria del traffico telefonico (attendere qualche minuto).
- 888 43 1 N** Stampa le chiamate dell'interno N.
- 888 43 0 N** Stampa ed azzerà le chiamate dell'interno N.
- 888 92 7 N** Cancella tutte le chiamate dell'interno N.

11.7 CHIAMATE VERSO GLI INTERNI

Tutti gli interni si possono chiamare tra loro e possono ricevere le chiamate dalle linee esterne, salvo diversa programmazione.

7.1 CHIAMATA DI INTERNO (21...36)

- Sollevare il microtelefono e, se c'è il tono di invito a selezionare, digitare il numero dell'interno da chiamare (21...36). Se, quando si solleva il microtelefono c'è il tono della centrale pubblica, vuol dire che è stata programmata la funzione POS, in questo caso digitare R seguito dal numero dell'interno da chiamare (R tono 21...36).

Se l'interno è libero, il telefono squillerà mentre il chiamante sentirà il tono di chiamata. Se il chiamato è occupato o ha programmato la funzione "NON DISTURBARE", il chiamante sentirà il tono di occupato e potrà prenotarsi con o senza sollecito come in seguito specificato.

7.2 PAGING (manuale del Fast3000)

È possibile chiamare un interno dove è collegato un telefono modello *Fast3000* con il servizio paging. Il servizio consiste nell'attivare automaticamente il vivavoce del *Fast3000* (che deve essere programmato autonomamente per ricevere questa funzione) chiamato da un altro interno:

- Sollevare il microtelefono e, se c'è il tono di invito a selezionare, digitare "2 #" (3 #) seguito dal numero dell'interno da chiamare 1...9 (0..6); se invece c'è il tono della centrale pubblica, digitare "R" seguito dal numero dell'interno da chiamare.

Il *Fast3000* gestisce questa funzione con un tasto specifico.

Se l'interno è libero, il telefono non squillerà ma attiverà direttamente il vivavoce ed il chiamante potrà iniziare la conversazione; quando il chiamante chiude, verrà disattivato il vivavoce del chiamato. Se il chiamato è occupato o ha programmato la funzione "NON DISTURBARE", il chiamante sentirà il tono di occupato e, solo nel primo caso potrà prenotarsi con o senza sollecito.

Se l'interno chiamato non è un *Fast3000* o non è programmato, la funzione non verrà attivata, anche se il chiamante sentirà i toni di chiamata.

7.3 PRENOTAZIONE DI INTERNO OCCUPATO

Se, dopo aver chiamato un interno, si sente il tono di occupato, per prenotare la chiamata si deve digitare direttamente R5. Se il chiamato ha già una prenotazione attiva, il chiamante riceverà il tono di dissuasione e la funzione non verrà attivata, altrimenti sentirà il tono di conferma, quindi riagganciare. L'utente prenotato e quello prenotante squilleranno entrambi quando sia l'uno che l'altro saranno liberi, sollevando verranno collegati automaticamente.

7.4 PRENOTAZIONE CON SOLLECITO DI INTERNO OCCUPATO

Se, dopo aver chiamato un interno, si sente il tono di occupato, per prenotare la chiamata con l'invio del tono di sollecito, si deve digitare direttamente R45.

Se il chiamato ha già una prenotazione attiva, il chiamante riceverà il tono di dissuasione e la funzione non verrà attivata, altrimenti sentirà il tono di conferma, quindi riagganciare. L'utente prenotato, finché non chiude la comunicazione in corso, sentirà un tono ogni 5".

Quando sia l'uno che l'altro saranno liberi, squilleranno entrambi, sollevando verranno collegati automaticamente.

7.5 CHIAMATA CON SELEZIONE DEL GRUPPO

La chiamata di un gruppo è rivolta a tutti i derivati appartenenti a quel gruppo abilitati a squillare su chiamate interne.

I gruppi possibili sono otto, per l'assegnazione vedi la specifica programmazione.

Per chiamare il gruppo occorre digitare 44 e 1..8 relativo al gruppo da chiamare.

Tutti i derivati liberi appartenenti a quel gruppo inizieranno a squillare ed il chiamante sentirà il tono di chiamata.

Il primo derivato che solleverà il microtelefono si collegherà con il chiamante mentre tutti gli altri smetteranno di squillare.

Se tutti i derivati appartenenti a quel gruppo sono occupati, il chiamante sentirà il tono di occupato.

I telefoni del gruppo 2 squilleranno quando viene chiamato quel gruppo o quando entra in funzione il VOX.

7.6 CHIAMATA GENERALE

La chiamata generale è rivolta a tutti i derivati abilitati a squillare su chiamate interne.

Per effettuare la chiamata generale, sollevare il microtelefono e digitare 440. Tutti i derivati liberi inizieranno a squillare ed il chiamante sentirà il tono di chiamata.

Il primo interno che solleverà il microtelefono si collegherà con il chiamante mentre tutti gli altri smetteranno di squillare.

11.8 CHIAMATE VERSO LE ESTERNE

8.1 AGGANCIO DELLA PRIMA ESTERNA LIBERA PER CHIAMATE IN USCITA

Tutti gli interni abilitati possono accedere alla prima esterna libera per effettuare una chiamata.

Gli interni abilitati devono sollevare il microtelefono e digitare 0.

Se nessuna esterna è disponibile o l'utente non è abilitato, si sentiranno i toni di dissuasione.

Se in precedenza era stata programmata la funzione POS, quando si solleva il microtelefono si è già in collegamento con la centrale pubblica.

La prima cifra del numero da chiamare deve essere digitata entro 10" dal tono di libero, scaduti i quali l'esterna verrà rilasciata e si sentiranno i toni di dissuasione.

8.2 SCELTA DELLA ESTERNA PER CHIAMATE IN USCITA

È possibile scegliere la linea esterna da usare per effettuare le chiamate in uscita:

- a) Digitare 61...64
- b) Attendere il tono di libero della centrale pubblica.
- c) Digitare il numero da chiamare.

Se viene usato *Fast3000*, la scelta può essere fatta digitando il tasto relativo all'esterna specifica.

Se è attiva la funzione LCR e si vuole impegnare una linea specifica escludendo la scelta automatica del gestore, occorre procedere come segue:

- a) Digitare *1...*4
- b) Attendere il tono di libero della centrale pubblica.
- c) Digitare il numero da chiamare.

8.3 PRENOTAZIONE DI LINEA ESTERNA OCCUPATA

Se, quando si vuole agganciare una linea esterna, si sente il tono di occupato, si potrà prenotare una linea digitando direttamente R5 e, dopo i toni di conferma, riagganciare.

Quando una linea esterna si renderà disponibile, il telefono del prenotante inizierà a squillare e sollevando il microtelefono, si è in collegamento con l'esterna, quindi digitare il numero da chiamare.

8.4 PRENOTAZIONE CON SOLLECITO DI LINEA ESTERNA OCCUPATA

Se, quando si tenta di agganciare una linea esterna, si sente il tono di occupato, se ne potrà prenotare una con l'invio del tono di sollecito, digitando direttamente R45 e, dopo i toni di conferma, riagganciare.

Quando una linea esterna si renderà disponibile, il telefono del prenotante inizierà a squillare:
- Sollevando il microtelefono, si è in collegamento con l'esterna, quindi digitare il numero da chiamare.

11.9 CITOFOONO (opzionale)

L'interfaccia per citofono permette di collegare il citofono all'impianto telefonico in modo da poter usare i telefoni anche per rispondere al citofono ed azionare gli apriporta e/o gli attuatori. La centrale può gestire fino a 3 pulsanti di chiamata con una fonia per volta e fino a 4 contatti che possono essere programmati come apriporta o attuatori.

Dopo il reset generale tutti i derivati sono abilitati a ricevere le chiamate da tutti i pulsanti e tutti si possono collegare al citofono, il primo contatto è programmato come apriporta, gli altri come attuatori e possono essere associati a qualsiasi pulsante.

Quando si riceve una chiamata da citofono, l'interno abilitato fa tre squilli brevi e veloci ripetuti a distanza di 4 secondi.

Per rispondere ad una chiamata da citofono, occorre sollevare il telefono che squilla e per aprire la porta digitare R 70 solo se è stata effettuata l'associazione 888 78 0 A C, altrimenti digitare R 7 C (C=1..3).

Se l'interno è abilitato a ricevere le chiamate da citofono, ma ha la suoneria disattivata, per rispondere deve digitare R 9.

Un interno che è abilitato a rispondere al citofono, si può collegare senza che ci sia stata una chiamata digitando 7 'C' dove 'C' va da 1 a 3; per aprire la porta occorre digitare R 7 'A' dove 'A' va da 1 a 4 e corrisponde alla serratura da aprire.

Attenzione, quando viene collegato il citofono è necessario che almeno un interno del centralino sia abilitato a ricevere le chiamate citofoniche e abbia la suoneria per le chiamate da citofono attiva.

Per attivare direttamente uno dei tre apriporta senza che ci sia stata una chiamata citofonica occorre digitare il codice 471 'A' dove 'A' va da 1 a 4 (es.: 4711).

Se un relè è stato programmato come attuttore, questo può essere chiuso o aperto con i seguenti due codici:

R 47 0 'U' apre il contatto 'U'

R 47 1 'U' chiude il contatto 'U'

Si può associare uno o più pulsanti ad un solo apriporta.

Quando c'è una chiamata da citofono, un interno disabilitato a ricevere le chiamate da citofono, per rispondere deve sollevare il microtelefono e digitare 71, mentre i telefoni abilitati a ricevere, continuano a squillare.

I contatti possono essere attivati anche dalle linee esterne tramite la funzione DISA usando gli stessi codici sopra descritti.

888 72 1 C N Abilita l'interno N a ricevere le chiamate dal pulsante C (1...3) del citofono.

888 72 0 C N Disabilita l'interno N a ricevere le chiamate dal pulsante C (1...3) del citofono.

888 75 0 N Abilita la suoneria dell'interno N per le chiamate da citofono.

888 75 1 N Disabilita la suoneria dell'interno N per le chiamate da citofono.

PROGRAMMAZIONE DEGLI APRIPORTA/ATTUATORI

888 78 0 A A Programma il contatto A (1...4) come apriporta.

888 78 0 A C Associa l'apriporta A (1...4) al pulsante C (1...3) del citofono, solo se A è diverso da C.

888 78 1 U Programma il contatto U (1...4) come attuatore.

Esempio:

Disabilito l'interno 23 a ricevere le chiamate dal pulsante 1 del citofono: 888 72 0 1 23

11.10 CONFERENZA

La conferenza permette il collegamento a tre, ed esattamente:

- fra 3 interni, o fra 2 interni e 1 esterna, oppure fra 1 interno e 2 esterne.

Operare come segue:

- a) Stabilire una comunicazione con una esterna o interno.
- b) Digitare R per metterla in attesa.
- c) Chiamare l'esterna o un altro interno e iniziare la conversazione.
- d) Digitare R430 per ricollegare l'utente messo in attesa.
- e) Iniziare la conversazione a tre.

- Esempio di connessione tra il chiamante 21, una esterna e l'interno 24:

- a) Sollevare il microtelefono dell'interno 21, agganciare l'esterna, digitare il numero da chiamare e iniziare la conversazione.
- b) Digitare R per mettere l'esterna in attesa, digitare 24 e, alla risposta, iniziare la conversazione.
- d) Digitare R430 per iniziare la conversazione a 3.

11.11 CONNESSIONI MODEM

La centrale permette il collegamento in modo diretto dell'interno 21 con la linea esterna 1 e dell'interno 25 con la linea esterna 2, in modo da evitare eventuali attenuazioni del segnale.

Per fare questo, le linee esterne devono essere agganciate rispettivamente con 67 e 68.

In genere si usa per effettuare connessioni MODEM alla massima velocità.

Ad esempio, se utilizzo un modem collegato sull'interno 21, occorrerà inserire il codice 67 seguito da una virgola per generare una pausa prima della digitazione in linea del numero telefonico da chiamare.

Esempio:

Voglio collegarmi ad internet sulla linea esterna n.1 con il numero 0734228075:

- Collego il modem all'interno 21
- Memorizzo il numero 67,0734228075 nel computer.

11.12 CONTATEMPO

Per il servizio di contatempo, non occorre richiedere alcuna segnalazione al gestore telefonico.

La centrale inizierà a contare il tempo di conversazione nel momento in cui non sentirà più i toni di chiamata.

Questo sistema ha un errore di circa ± 5 sec. ed il funzionamento è condizionato dalla presenza di segnalazioni standard sulla linea.

Quando viene attivata la modalità contatempo, vengono cancellati sia gli scatti parziali che totali di tutti gli interni.

L'interno 21 può intervenire sul contatore degli scatti/tempo di ogni interno per:

- stampare il totale degli scatti/tempo di ogni interno
- stampare e cancellare il totale degli scatti/tempo di ogni interno
- cancellare il totale degli scatti/tempo di ogni interno.

888 91 *	Imposta la documentazione delle telefonate a tempo;
888 91 #	Imposta la documentazione delle telefonate a scatti;
888 44 1 N	Stampa i dati della telefonata dell'interno N.
888 44 0 N	Stampa e cancella i dati della telefonata dell'interno N.
888 92 3 N	Cancella i dati della telefonata dell'interno N.
888 42 1 N	Abilita la stampa per l'interno N.
888 42 0 N	Disabilita la stampa per l'interno N.

Esempio:

Stampa i dati della telefonata dell'interno 22: 888 44 1 22

11.13 DIFFUSIONE SONORA

Collegando un amplificatore per la diffusione sonora, come descritto a pag.24, è possibile diffondere un messaggio con qualsiasi telefono, dopo aver digitato il codice 69.

11.14 DIRETTORE - SEGRETARIA

La funzione DIRETTORE-SEGRETARIA permette solo agli interni definiti "segretaria" (gruppo 7) di chiamare gli interni definiti "direttore" (gruppo 8).

888 9 * 8	Abilita la funzione DIRETTORE-SEGRETARIA
888 9 * 9	Disabilita la funzione DIRETTORE-SEGRETARIA

11.15 DISA

La funzione DISA permette di chiamare direttamente uno specifico interno o un gruppo di interni da una linea esterna.

Qualsiasi linea esterna può essere abilitata o disabilitata al servizio DISA.

Quando questa funzione è abilitata, il chiamante, dopo aver digitato il numero di telefono, ascolterà il messaggio DISA, se inserita la scheda risponditore (opzionale), oppure attenderà un tono prima di digitare il numero dell'interno o del gruppo di interni che vuole chiamare; in questo modo squillerà solo l'interno o il gruppo di interni selezionato.

Se non viene digitato nessun numero, dopo 5" squilleranno tutti gli interni abilitati a ricevere le chiamate dalla linea che sta squillando e con la suoneria attiva (888 201), mentre non squilleranno i telefoni che hanno la suoneria disattivata (888 200).

Per programmare un interno a squillare solo se chiamato direttamente dalla funziona DISA mentre non deve squillare nel caso in cui non viene digitato nessun numero, questo deve essere abilitato a ricevere le chiamate dalle linee esterne e deve essere disabilitata la suoneria (888 200)

Il numero dell'interno o del gruppo può essere digitato anche durante il messaggio DISA.

Quando è attiva la funzione per la chiamata dei gruppi, sarà possibile selezionare il gruppo di interni desiderato digitando semplicemente la cifra corrispondente al gruppo (da 1 a 8) oppure, se non viene associato nessun interno al gruppo 2 e al gruppo 3, è possibile chiamare i gruppi e allo stesso tempo gli interni (21..36).

In generale, quando è attiva la funzione DISA a gruppi, se si vuole chiamare un interno specifico o attivare un particolare servizio (aprire o chiudere un relè, tele-programmazione, DOSA, ecc.) è necessario digitare prima il tasto * seguito dal numero dell'interno o dal codice specifico della funzione desiderata.

Per attivare la funzione DISA è necessario programmare anche le fasce orarie e l'orologio.

ATTENZIONE! Per installazioni con borchie NT1plus, queste devono essere programmate in modo che all'arrivo di una chiamata squilli solo una linea telefonica (### ### *05* 2#).

888 06 1 E	Abilita la funzione DISA per l'esterna E.
888 06 0 E	Disabilita la funzione DISA per l'esterna E.
888 64 3	Memorizzazione del messaggio DISA.
888 65 3	Ascolto del messaggio DISA.
888 9 * 1	Abilita la chiamata DISA anche per i gruppi di interni
888 9 * 0	Disabilita la chiamata DISA anche per i gruppi di interni
888 92 4 Gr N	Assegna l'interno N al gruppo Gr (1..8).
888 92 4 0 N	Cancella l'interno N dai Gruppi.
888 63 G g HI1 MI1 HF1 MF1 HI2 MI2 HF2 MF2 #	Imposta le fasce orarie lavorative.
888 6 9	Abilita il controllo delle fasce orarie.
888 6 8	Disabilita il controllo delle fasce orarie.

Esempio:

Abilito su tutte le linee la funzione DISA a gruppi, associa l'interno 21 al gruppo 1 e l'interno 22 al gruppo 2, nel caso di mancata selezione deve squillare solo l'interno 21 e abilito le fasce orarie lavorative dal Lunedì al Venerdì dalle 8,30 alle 12,30 e dalle 14,30 alle 18,30:

888 01 1 0 00	Abilito tutti gli interni a ricevere le chiamate da tutte le linee
888 06 1 0	Abilito la funzione DISA su tutte le linee
888 64 3	Registro il messaggio DISA
888 9* 1	Abilito il DISA a gruppi
888 924 1 21, 888 92 42 22	Associa al gruppo 1 l'interno 21 e al gruppo 2 l'interno 22
888 63 15 0830 1230 1430 1830	Programmazione delle fasce orarie.

Dagli interni 22 fino al 36 digito il codice 888 200 per disabilitare la suoneria.

11.16 FILTRO DELLE CHIAMATE IN INGRESSO

Il filtro delle chiamate in ingresso permette di definire quali sono i numeri telefonici degli utenti chiamati che il centralino dovrà rifiutare per non far suonare i telefoni interni. Possono essere definiti fino ad un massimo di 8 numeri telefonici. Se è presente la scheda risponditore il centralino, prima di rifiutare la chiamata potrà far ascoltare un messaggio (messaggio risponditore uffici chiusi 888 641) per avvertire il chiamante che la chiamata sta per essere rifiutata. Memorizzando in una delle locazioni della rubrica dedicate al filtro delle chiamate il numero '1111' si attiva il rifiuto delle chiamate in arrivo anche per le chiamate con numero privato o ristretto.

888 99 #/*	Abilita/disabilita il controllo dei numeri del chiamante.
888 28 Ag nt	Associa il numero in rubrica nella locazione Ag (da 73 a 80) al filtro delle chiamate in ingresso.

11.17 FLASH (R)

Alcuni telefoni hanno un tempo di flash più lungo di quello normale (150 ms) che la centrale potrebbe non essere in grado di riconoscere.

Con l'apposita programmazione è possibile scegliere un tempo di flash più lungo (fino a 800 ms); in questo caso, alla fine della comunicazione, per sganciare la linea, il telefono deve restare chiuso per almeno 1".

888 29 1	Imposta il flash lungo (800 ms) del proprio interno.
888 29 0	Imposta il flash corto (150 ms) del proprio interno.

Esempio:

Programmo la durata del flash del mio telefono a 800ms: 888 29 1

11.18 GRUPPI

I gruppi disponibili sono 8.

Con l'apposita programmazione, gli interni possono essere assegnati ad uno o più gruppi.

888 92 4 Gr N Assegna l'interno N al gruppo Gr (1..8).

888 92 4 0 N Cancella l'interno N dai gruppi.

Esempio:

Assegno l'interno 25 al gruppo 1 : 888 92 4 1 25

Cancello l'interno 25 dai gruppi : 888 92 4 0 25

11.19 HOTEL

La centrale permette di gestire anche una serie di funzioni specifiche per uso hotel, quali: rinumerazione degli interni, cabina, check-in, check-out, sveglia, traffico telefonico, chiamate di servizio, ecc.

Queste funzioni vengono gestite agevolmente usando il telefono *Fast3000*.

11.19.1 RINUMERAZIONE DEGLI INTERNI

La rinumerazione degli interni è necessaria quando ad esempio in un hotel si vuole identificare il numero dell'interno con quello della camera.

I primi 4 interni non possono essere rinumerati.

La nuova numerazione può essere scelta a tre o quattro cifre, compresa la cifra di prefisso, e deve essere confermata dalla abilitazione della rinumerazione (888 92 98).

Gli interni rinumerati possono:

1. chiamarsi tra loro (1 R dove R = da 01/001 a 99/999)
2. uscire sull'urbana con 0
3. chiamare l'operatore (int. 21) o il gruppo 1 con 9
4. fare chiamate di servizio digitando 81 per 22; 82 per 23; 83 per 24.

Gli interni rinumerati non possono:

1. intercettare le chiamate provenienti dalle linee esterne con il codice 80
2. intercettare le chiamate per altri interni con il codice 42.
3. trasferire una chiamata esterna ad un altro interno
4. chiamare i gruppi (441..8)

Un interno non rinumerato può chiamare un interno rinumerato in 2 modi:

- a. Con la numerazione originale.
- b. Con il nuovo numero.

Esempio:

Se l'interno 21 vuole chiamare il 30 rinumerato come 119, può digitare 30 o 119.

888 92 9 8

Abilita la rinumerazione.

888 92 9 9

Disabilita la rinumerazione.

888 92 9 2

Abilita la selezione a due cifre + cifra di prefisso (1).

888 92 9 3

Abilita la selezione a tre cifre + cifra di prefisso (1).

888 92 5 1 D R

Cambia la numerazione dell'interno D (05..16) con il numero R (se a due cifre R =01...99, se a tre cifre R=001...999).

888 92 5 0 D

Cancella la rinumerazione dell'interno D (05...16).

888 92 5 8 D

Abilita la chiamata tra rinumerati D (05...16).

888 92 5 9 D

Disabilita la chiamata tra rinumerati D (05...16).

71 hh mm

Un interno rinumerato imposta la propria sveglia quotidiana.

888 92 8 */# N

Abilita/disab. il 9 automatico per l'interno N

888 29 5/4

Un interno rinumerato abilita/disab. il 9 automatico

Per rinumerare gli interni occorre seguire la seguente procedura:

1. abilitare il numero di cifre di selezione :

888 92 9 2

Abilita la selezione a due cifre + cifra di prefisso (1)

888 92 9 3

Abilita la selezione a tre cifre + cifra di prefisso (1)

2. rinumerare gli interni: 888 92 5 1 D (05...16) R

3. abilitare la rinumerazione: 888 92 98

4. reset hardware: 888 9 1 3

Se successivamente si desidera rinumerare un altro interno o cambiare la rinumerazione basta ripetere i punti 2 e 4.

Un interno rinumerato può essere:

- abilitato/disabilitato a ricevere le chiamate esterne: 888 01 1/0 E R

- abilitato/disabilitato ad effettuare le chiamate verso le esterne: 888 00 1/0 E R

usando un telefono *Fast3000*, si può associare anche il nome ad ogni interno rinumerato o no e visualizzare anche lo stato di tutti gli interni.

Esempio n. 1: Vogliamo rinumerare l'interno 32 con 125 e l'interno 36 con 130:

Con l'interno 21 digitare:

- 888 92 92 abilita la selezione a 2 cifre + cifra di prefisso

- 888 92 5 1 12 25 cambia la numerazione dell'interno 32 in 125

- 888 92 5 1 16 30 cambia la numerazione dell'interno 36 in 130

- 888 92 98 abilita la rinumerazione

- 888 91 3 reset hardware

Esempio n. 2: Vogliamo cancellare la rinumerazione dell'interno 30:

- con l'interno 21 digitare 888 92 50 10

Vogliamo disabilitare la rinumerazione di tutti gli interni:

- con l'interno 21 digitare 888 92 99

Esempio n. 3: L'interno rinumerato 119 imposta la propria sveglia alle ore 6 e 35 minuti:

- con il proprio telefono deve digitare 71 06 35.

La sveglia rimane impostata finché non viene cancellata.

Per cancellare la propria sveglia, l'interno rinumerato deve digitare 70.

11.19.2 CABINA (riferirsi al manuale del *Fast3000*)

La centrale può gestire fino a 2 diverse cabine derivate da altrettanti interni, mediante apposita programmazione.

Per usare la cabina, l'operatore deve abilitarla ogni volta, ed alla fine della chiamata, mediante il *Fast3000* può visualizzarne i dati.**888 92 1 1 N** Abilita la funzione cabina per l'interno N (22...36).**888 92 1 0 N** Disabilita la funzione cabina per l'interno N (22...36).**40 1 Ca** Abilita l'uso della cabina Ca (1...2).**40 0 Ca** Disabilita l'uso della cabina Ca (1...2).**19.3 CHECK-IN e CHECK-OUT** (riferirsi al manuale del *Fast3000*)Il *Fast3000* prevede due tasti specifici per attivare il check-in e il check-out di ogni interno.

Il check-in prevede l'azzeramento del traffico dello specifico interno, e l'abilitazione all'uso delle linee esterne.

Il check-out prevede la stampa e l'azzeramento del traffico dello specifico interno, l'abilitazione all'uso delle linee esterne e la cancellazione della sveglia.

19.4 SVEGLIA (riferirsi al manuale del *Fast3000*)

Il *Fast3000* prevede un tasto specifico per l'impostazione e/o stampa della sveglia momentanea o permanente per qualsiasi interno. Inoltre, qualsiasi interno può impostare la propria sveglia permanente.

SVEGLIA CONTROLLATA DALL'INTERNO 21

888 92 6 1 N hhmm	Imposta e stampa la sveglia permanente dell'interno N.
888 92 6 2 N hhmm	Imposta e stampa la sveglia per un giorno dell'interno N.
888 92 6 0 N	Cancella la sveglia dell'interno N.
888 46 N	Stampa l'orario di sveglia dell'interno N.

Esempio:

Imposto l'orario 8,45 del 20 ottobre 2002: 888 96 20 10 02 08 45

Imposta e stampa la sveglia momentanea

dell'interno 28 alle ore 6,30: 888 92 62 28 06 30

SVEGLIA PERSONALE

Ogni interno, con l'apposita programmazione, può impostare o cancellare la propria sveglia.

888 2 6 1 hhmm	Imposta la sveglia del proprio interno.
888 2 6 0	Cancella la sveglia del proprio interno.
71 hh mm	Un interno rinumerato imposta la propria sveglia permanente.

La sveglia rimane impostata finchè non viene cancellata.

Per cancellare la propria sveglia, l'interno rinumerato deve digitare 70.

Il check-out di quell'interno dal 21, cancella in ogni caso la sveglia.

Esempio:

Imposto la mia sveglia alle ore 6,00: 888 26 1 06 00

19.5 TRAFFICO TELEFONICO

Il traffico telefonico può essere gestito in tre modi diversi:

Memorizzato sul buffer interno (vedi buffer di stampa)

Stampato direttamente su stampante (vedi stampante)

Visualizzato sul FAST3000 (vedi manuale del Fast3000)

19.6 CHIAMATE DI SERVIZIO

Qualsiasi interno rinumerato può chiamare l'operatore digitando 9, oppure chiamare fino a 3 unità di servizio interno, digitando 81, 82, 83.

19.7 ALLARME BAGNO (solo con EuroBat)

Azionando il pulsante di allarme, il dispositivo ALLARME BAGNO attiva una chiamata verso tutti gli interni associati al gruppo 3. Dai telefoni del gruppo 3 sarà possibile visualizzare il numero della camera da dove è stato attivato l'allarme.

Codici di programmazione da digitare dal primo interno della centrale:

888 92 * 1/0 N	Abilita/disab. il servizio di ALLARME BAGNO per l'interno N.
888 92 4 3 N	Assegna l'interno N al gruppo 3.

11.20 HOT-LINE, CHIAMATA AUTOMATICA DI UN NUMERO

La centrale digita automaticamente su una esterna il numero memorizzato nella locazione 71 della rubrica se l'utente, dopo aver sollevato il microtelefono di un interno programmato per questa funzione, non digiterà alcuna cifra entro 30".

888 92 8 1 N	Abilita l'interno N alla chiamata hot-line.
888 92 8 0 N	Disabilita l'interno N alla chiamata hot-line.
888 28 71 nt	Programma il numero per la chiamata in hot-line (max. 20 cifre).
888 28 71	Cancella il numero per la chiamata hot-line.

Esempio:

Abilito l'interno 28 alla chiamata automatica:

888 92 8 1 28

Memorizzo il numero 0734 228075 per chiamarlo in HOT LINE:

888 28 71 0734228075

11.21 IDENTIFICATIVO DEL CHIAMANTE (CLI)

Se è stato attivato il servizio "CHI È" per il riconoscimento del numero del chiamante dal gestore del servizio telefonico, abilitando la funzione CLIP sulla centrale, sarà possibile visualizzare il numero del chiamante su tutti gli interni dove sono stati collegati i telefoni forniti di identificativo. Con questi telefoni è possibile visualizzare anche l'interno chiamante e il citofono chiamante. Quando viene chiamato un gruppo di interni, il numero del chiamante verrà visualizzato solo su un interno del gruppo chiamato.

888 91 1 Abilita la funzione identificativo del chiamante.

888 91 0 Disabilita la funzione identificativo del chiamante.

888 05 1 E Abilita l'identificativo del chiamante sull'esterna E.

888 05 0 E Disabilita l'identificativo del chiamante sull'esterna E.

Esempio: Abilito l'identificativo del chiamante sull'esterna 2:

888 05 1 2

Abilito la funzione:

888 91 1

11.22 INCLUSIONE

Inclusione su una comunicazione :

L'inclusione permette solo all'interno 21 di inserirsi su una comunicazione in corso:

- Sollevare il microtelefono dell'interno 21, digitare 43 seguito dal numero dell'interno che è già in comunicazione con un altro utente.

I tre utenti potranno fare la conversazione a 3 e sentiranno un tono ogni 5".

Il primo utente che riaggancerà, lascerà gli altri due in connessione con rimozione del tono.

11.23 L.C.R. (GESTORE)

Con la funzione L.C.R. si può scegliere automaticamente il gestore da usare per le chiamate in uscita in base al prefisso digitato (max 11 cifre).

Si possono programmare fino a 5 diversi gestori, da 0 a 4 e si possono programmare fino a 14 associazioni prefisso-gestore.

Il gestore 0 viene usato per tutti quei prefissi che non sono stati programmati.

Se il gestore 0 non viene inserito, tutte le chiamate ai prefissi che non sono stati programmati vanno al gestore 0.

I gestori da 1 a 4 vengono associati esclusivamente ai prefissi programmati.

Mediante programmazione si possono attivare le seguenti funzioni:

- Invia direttamente in linea le sequenze di numeri che iniziano con '1'.

- Fa precedere il codice del gestore più conveniente.

- Sceglie l'esterna da utilizzare in base al prefisso digitato.

In qualsiasi momento si può accedere alle linee esterne escludendo la funzione gestore, digitando * seguito dal numero della linea esterna che si vuole impegnare.

888 88 Abilita la funzione L.C.R.

888 89 Disabilita la funzione L.C.R.

888 93 7 XX Imposta XX come numero massimo di cifre dei prefissi da controllare

PROGRAMMAZIONE DEL PREFISSO LOCALE E DEI GESTORI

888 28 00 L Inserisce il prefisso locale L (max. 5 cifre) nella locazione 00 della rubrica.

888 28 00 Cancella il prefisso locale.

888 82 G C * Inserisce il gestore G (0...4) con codice C (max. 5 cifre).

888 81 G Cancella il gestore G (0...4)

888 80 1 Cancella tutti i gestori

ASSOCIAZIONE PREFISSO GESTORE LINEA ESTERNA (max. 14)

888 85 G E P * Associazione del gestore G (1...4) all'esterna E (1...6, 0= tutte) ed al prefisso P (max. 5 cifre).

888 84 P * Cancella tutte le associazioni con il prefisso P (max. 5 cifre)

888 80 4 Cancella tutte le associazioni.

STAMPA DELLE ASSOCIAZIONI

888 45 Stampa tutte le programmazioni della funzione L.C.R.

Procedura di programmazione per la funzione L.C.R.:

Prima di procedere alle varie programmazioni, occorre cancellare tutte le impostazioni della funzione Gestore :

888 8 04 cancella tutti i prefissi

888 8 01 cancella tutti i gestori

888 28 00 cancella il prefisso locale

Nella seconda fase occorre dichiarare i prefissi dei gestori da usare (max. 5).

La terza fase consiste nella programmazione delle associazioni gestore-linea urbana- prefisso (max. 14).

Il gestore 0 può essere dichiarato, ma non può essere mai associato ai prefissi.

888 88 abilita la funzione

Esempio 1: Uso solo la linea 2 per i numeri che iniziano con la cifra 3 (telefoni GSM), dove eventualmente è collegata un convertitore GSM :

888 85 1 2 3 * associa al gestore 1 (non dichiarato) i numeri che iniziano con 3 per usare la linea 2.

888 88 abilita la funzione.

Esempio 2: Per tutte le chiamate uso il gestore 1022.

Per i prefissi che iniziano con la cifra 3 (telefoni GSM) uso solo la linea 4 senza selezionare nessun gestore.

Per i numeri verdi non uso nessun gestore:

888 8 04 cancella tutti prefissi

888 8 01 cancella tutti i gestori

888 28 00 0734 inserisce il prefisso locale

888 82 0 1022* dichiara il gestore 0 con codice 1022

888 82 1 1022* dichiara il gestore 1 con codice 1022

888 85 1 0 0734* associa al gestore 1 le chiamate locali su tutte le esterne

888 85 2 0 8* associa al gestore 2 i numeri verdi su tutte le esterne

888 85 2 4 3* associa al gestore 2 i numeri che iniziano con 3 sull'esterna 4

888 88 abilita la funzione

11.24 MESSA IN ATTESA DI UNA COMUNICAZIONE INTERNA O ESTERNA

Durante una comunicazione con esterna o con interno, per mettere l'utente in attesa occorre digitare R.

L'esterna messa in attesa riceverà una musica di cortesia mentre un interno in attesa riceverà il tono di attesa.

Se si riaggancia con l'esterna in attesa, il telefono squillerà subito; sollevando si torna in comunicazione.

Trascorsi 12" dall'inizio dell'attesa, sul proprio telefono si sentiranno i toni di dissuasione.

24.1 RECUPERO DI UNA COMUNICAZIONE IN ATTESA

Per recuperare in qualsiasi momento una comunicazione messa in attesa, digitare R tono 9, oppure chiudere il microtelefono, aspettare che squilli, poi sollevarlo e si è subito in comunicazione.

11.25 MESSAGGI (opzionale)

La centrale può gestire fino a tre diversi messaggi associati a tre diverse funzioni:

1. Funzione RISPONDITORE (uffici chiusi)
2. Funzione DISA (chiamata guidata)
3. Funzione CORTESIA (risposta ritardata)

Ogni messaggio può durare al massimo 20".

Mediante l'apposita programmazione vengono definite le fasce orarie entro le quali viene attivata la funzione DISA o la funzione CORTESIA.

Se vengono abilitate entrambe le funzioni, solo la funzione DISA rimane attivata.

Al di fuori delle fasce orarie viene attivata la funzione RISPONDITORE, se abilitata.

Il messaggio RISPONDITORE viene inviato in linea all'arrivo di una chiamata al di fuori delle fasce orarie, in genere quando gli uffici sono chiusi.

Mentre è attivo il risponditore, il centralino può far squillare i telefoni abilitati oppure può dare la possibilità al chiamante di selezionare l'interno desiderato. Nel primo caso, per rispondere e interrompere il messaggio, occorre sollevare il microtelefono, mentre per rispondere da un telefono non abilitato a squillare, occorre digitare 80; nel secondo caso durante il messaggio risponditore i telefoni non squilleranno e il chiamante potrà selezionare l'interno desiderato o il gruppo di interni, se non viene selezionato nulla allora squilleranno solo gli interni con la suoneria attiva (888 201).

La funzione DISA si attiva all'arrivo di una chiamata, in genere quando gli uffici sono aperti, ed ha lo scopo di guidare il chiamante verso un interno ben preciso (vedi DISA a pag.39).

La funzione di CORTESIA viene attivata mediante l'apposita programmazione se non è stata attivata la funzione DISA.

In questo caso, all'arrivo di una chiamata, dopo il numero di squilli programmato, se nessuno ha risposto, viene inviato in linea il messaggio di CORTESIA. Mentre viene inviato il messaggio, i telefoni abilitati continuano a squillare.

La registrazione di ogni messaggio deve essere fatta con il telefono dell'interno 21 oppure con una sorgente sonora esterna collegata al jack, dopo aver digitato il codice specifico.

Alla fine di ogni messaggio, attendere 5" prima di chiudere il microtelefono.

Una volta registrati, i messaggi possono essere ascoltati digitando il codice specifico.

Nel caso della ricezione di più chiamate contemporanee su più linee telefoniche, il centralino farà ascoltare il messaggio solo alla prima linea dalla quale ha ricevuto per prima la chiamata, al termine del messaggio servirà la seconda linea dalla quale ha ricevuto la successiva chiamata e così via.

25.1 RISPONDITORE (uffici chiusi)

- | | |
|-------------------|--|
| 888 64 1 | Memorizzazione del messaggio risponditore (max. 20 sec.). |
| 888 65 1 | Ascolto del messaggio del risponditore. |
| 888 61 | Abilita la funzione risponditore. |
| 888 60 | Disabilita la funzione risponditore. |
| 888 68 | Abilita la selezione degli interni durante il messaggio risponditore. |
| 888 69 | Disabilita la selezione degli interni durante il messaggio risponditore. |
| 888 62 9 E | Abilita la funzione risponditore per l'esterna E. |
| 888 62 8 E | Disabilita la funzione risponditore per l'esterna E. |

25.2 DISA (chiamata guidata)

- 888 64 3 Memorizzazione del messaggio DISA (max. 20 sec.)
 888 65 3 Ascolto del messaggio DISA.
 888 06 1 E Abilita la funzione DISA per l'esterna E.
 888 06 0 E Disabilita la funzione DISA per l'esterna E.

25.3 CORTESIA (risposta ritardata)

- 888 64 4 Memorizzazione del messaggio di cortesia (max. 20 sec.)
 888 65 4 Ascolto del messaggio di cortesia.
 888 62 Sq E Abilita la funzione risponditore di cortesia che si attiva dopo aver ricevuto Sq (1...7) squilli dall'esterna E.
 888 62 0 E Disabilita la funzione cortesia per l'esterna E.
 888 66 Abilita la funzione cortesia.
 888 67 Disabilita la funzione cortesia.

25.4 FASCE ORARIE

888 63 G g HI1 MI1 HF1 MF1 HI2 MI2 HF2 MF2 # (# quando viene inserita una sola fascia oraria).
 Programmando le fasce orarie, la centrale attiverà automaticamente la funzione risponditore negli orari al di fuori delle fasce orarie, mentre durante le fasce orarie attiverà o la funzione DISA o la funzione cortesia.

Abilita la fascia oraria lavorativa, dal giorno G (1=lunedì ...7=domenica) al giorno g (1...7), dalle ore HI1 MI1 (00 00...23 59) alle ore HF1 MF1 (00 00...23 59) e dalle ore HI2 MI2 (00 00...23 59) alle ore HF2 MF2 (00 00...23 59). Può essere inserita una o due fasce orarie per ogni giorno. Il # va usato quando viene inserita solo una fascia oraria.

25.5 REGOLAZIONE DEL VOLUME DEI MESSAGGI

- 888 92 # V Regolazione del volume dei messaggi V = 0 (max), 1, 2, ..., 8, 9 (min.)

Esempio: Registro il messaggio del risponditore e lo disabilito durante gli orari di apertura, dal lunedì al venerdì dalle ore 8,30 alle ore 12,30 e dalle ore 14,30 alle ore 18,30, sabato dalle 8,30 alle 13,00:

- | | |
|-----------------------------------|--|
| 888 64 1 | registrazione del messaggio risponditore |
| 888 65 1 | ascolto del messaggio |
| 888 63 15 08 30 12 30 14 30 18 30 | abilito le fasce orarie dal lunedì al venerdì |
| 888 63 66 08 30 13 00 # | abilito la fascia oraria del sabato |
| 888 62 9 0 | abilita la funzione risponditore su tutte le esterne |
| 888 61 | abilita la funzione risponditore |

11.26 NON DISTURBARE

Un qualsiasi interno può disattivare la propria suoneria per le chiamate entranti.

Quando viene chiamato, il chiamante sentirà occupato.

- **Nota:** Dopo questa programmazione, sul proprio telefono, il tono di invito a selezionare non sarà più continuo, ma intervallato.

PER CHIAMATE DA ESTERNE

- 888 20 1 Abilita la propria suoneria per le chiamate esterne.
 888 20 0 Disabilita la propria suoneria per le chiamate esterne.

PER CHIAMATE DA DISA

- 888 20 4 Abilita la propria suoneria per le chiamate DISA.
 888 20 5 Disabilita la propria suoneria per le chiamate DISA.

PER CHIAMATE INTERNE

- 888 21 0 Abilita la propria suoneria per le chiamate interne.

888 21 1 Disabilita la propria suoneria per le chiamate interne.

Esempio:

Disabilito il mio telefono a squillare sulle chiamate esterne:	888 20 0
Abilito il mio telefono a squillare su chiamate DISA:	888 20 4
Disabilito il mio telefono a squillare sulle chiamate interne:	888 21 1

11.27 OROLOGIO

La centrale gestisce un orologio interno con data, ora e minuti; la sua autonomia, in assenza di alimentazione è di circa 45 minuti, oltre le quali si ferma e si azzerà. L'orologio può subire una deviazione massima dell'orario di circa 5 minuti al mese.

All'accensione o quando si azzerà, l'orologio deve essere impostato mediante l'apposita programmazione.

888 96 GGMMAA hhmm Imposta il giorno mese anno ora e minuti.

Esempio: Programmo il 25 luglio 2002 alle ore 14,50: 888 96 25 07 02 14 50

11.28 PARCHEGGIO DI UNA COMUNICAZIONE ESTERNA

Durante una comunicazione con esterna è possibile mettere l'utente in parcheggio con invio della musica di cortesia, digitando R 49.

In questo stato, con il proprio telefono si può fare qualsiasi cosa, anche chiamare un numero esterno.

Per recuperare una comunicazione in parcheggio, digitare **R 49** oppure **R##** seguito dal numero dell'esterna parcheggiata.

- **Nota:** La differenza tra parcheggio e attesa è che la chiamata in parcheggio non può essere trasferita ad un altro utente ma resta in attesa di essere recuperata dall'utente che ha eseguito il parcheggio.

11.29 PASSWORD DI ACCESSO ALLE PROGRAMMAZIONI

La password ha lo scopo di permettere solo a chi la conosce di modificare le programmazioni della centrale.

Quando è abilitata la password, per modificare o inserire le programmazioni della centrale occorre prima abilitare le programmazioni tramite password (888 58 xxx) e poi procedere con le programmazioni.

Senza password sono abilitati solo i codici che dopo 888 iniziano con 2, 5, 7.

888 51 xxx vvv Inserimento e modifica password.

888 59 Abilita il controllo della password.

888 58 xxx Abilita le programmazioni del sistema tramite password.

888 50 Cancellazione della password.

Per bloccare le programmazioni e abilitarle solo con l'uso della password, occorre:

Inserire la password: 888 51 xxx vvv

Abilitare il controllo della password: 888 59

Abilitare le programmazioni tramite password: 888 58 xxx

Effettuare le programmazioni.

Alla fine delle programmazioni, per evitare che chiunque possa effettuarne altre, occorre abilitare di nuovo il controllo della password 888 59.

Successivamente, per effettuare altre programmazioni, occorre ripetere l'abilitazione delle programmazioni del sistema tramite password 888 58 xxx. La cancellazione della password viene considerata come una normale programmazione. Se viene cancellata la password,

accetta l'abilitazione del controllo della password 888 59, ma non blocca le programmazioni.
xxx = password attuale **vvv** = vecchia password

11.30 PASSWORD PER OGNI INTERNO

La funzione PASSWORD trova il suo impiego principalmente in ambienti lavorativi dove sono presenti più postazioni di lavoro.

In questi casi una delle esigenze più ricorrenti è quella di dare la possibilità a tutti gli utenti di poter usare qualsiasi telefono e di documentare la telefonata a nome di chi ha telefonato.

In questo caso, l'utente abilitato, per agganciare la linea, dovrà digitare ** la propria password e il proprio interno, seguito dal numero da chiamare.

Associando una password ad ogni utente interno ed attivando la modalità password, si può ottenere il servizio richiesto.

Quando ad un interno è stata attivata la modalità password il tono continuo sarà sostituito da un tono alternato e da tale interno sarà possibile effettuare telefonate solo se si utilizza una password associata ad un interno abilitato alle chiamate esterne.

Inoltre digitando la password di un interno, tutte le personalizzazioni dell'interno titolare della password utilizzata verranno trasferite all'interno che si sta usando.

PROGRAMMAZIONE POSSIBILE DA OGNI INTERNO

888 25 5 xxx vvv Inserisce la propria password.

888 25 * xxx Cancella la propria password.

MODALITA' PASSWORD

888 25 7 xxx Attiva la modalità password per il proprio interno.

888 25 # xxx Disattiva la modalità password per il proprio interno.

**** xxx N** Aggancio della linea esterna mediante password.

Esempio:

Associo all'interno 28 la password 123 e all'interno 30 la password 555 e obbligo l'uso della password:

- programma la password 123 per l'interno 28: 888 25 5 123 123

- programma la password 555 per l'interno 30: 888 25 5 555 555

- attivo la modalità password per l'interno 28: 888 25 7 123

- attivo la modalità password per l'interno 30: 888 25 7 555

- l'utente dell'interno 30, per usare l'interno 28 o il proprio, per agganciare la linea esterna, deve digitare:

**** 555 30 0** num. da chiamare.

- l'utente dell'interno 28, per usare l'interno 30 o il proprio, per agganciare la linea esterna, deve digitare:

**** 123 28 0** num. da chiamare.

vvv = vecchia password **xxx** = password corrente

11.31 PONTE - AGGANCIO DI LINEA ESTERNA DA ALTRA ESTERNA

Per usare il servizio PONTE deve essere attiva anche la funzione DISA.

Con il servizio PONTE è possibile chiamare la centrale e, dopo che la centrale ha risposto, durante il messaggio DISA o alla fine, digitare 880 per collegarsi con un'altra linea, quindi digitare il numero da chiamare.

NB: usando linee analogiche si può verificare un abbassamento del livello fonico durante la connessione tra le due linee.

888 99 2 Abilita il servizio PONTE.

888 99 3 Disabilita il servizio PONTE.

880

Connessione del PONTE.

11.32 POS - AGGANCIO DIRETTO DELL'ESTERNA IN USCITA

Questa funzione permette di agganciare la prima esterna libera quando si solleva il microtelefono.

In questo caso, per chiamare un interno occorre digitare R seguito dal numero dell'interno.

888 92 2 1 N Abilita l'interno N all'aggancio diretto dell'esterna.

888 92 2 0 N Disabilita l'interno N all'aggancio diretto dell'esterna.

Esempio: Abilito l'interno 26 al servizio POS: 888 92 2 1 26

11.33 RESET DEL PROPRIO INTERNO

Un utente può cancellare tutte le programmazioni che lui stesso ha impostato sul proprio interno (seguimi su est., non disturbare, suoneria).

888 23 Cancella tutte le programmazioni fatte con il proprio interno.

11.34 RESET DI INTERNO DA P.O.

L'interno 21 può cancellare tutte le programmazioni relative ad uno specifico interno.

888 90 2 N Cancella dall'interno 21 tutte le programmazioni dell'interno N.

Esempio: Cancello tutte le programmazioni dell'interno 25 con l'interno 21: 888 90 2 25

11.35 RESET HARDWARE

Il reset hardware permette di spegnere e accendere la centrale con un codice.

888 91 3 Spegne e accende la centrale

11.36 RESET GENERALE

888 90 000 Cancella tutte le programmazioni della centrale con il seguente risultato :

- Tutti gli interni abilitati per le chiamate interne.
- Tutti gli interni abilitati in ingresso e in uscita per le chiamate nazionali ed internazionali.
- DISA, seguimi, prenotazione, non disturbare, servizio notte, avviso fine selezione su urbana e prefisso locale, riconoscitore fax e modem, LCR, room monitor, vox, hot line e assegnazione al gruppo, disabilitati.
- Selezione multifrequenza anche per i numeri di rubrica.
- Stampante disabilitata.
- Contatempo disabilitato.
- Tempo di flash fino a 150ms.
- La rinumerazione viene cancellata.
- La rubrica non viene cancellata.
- Il prefisso locale viene cancellato.

11.37 RESET TOTALE

888 90 400 Azzerà tutte le memorie della centrale comprese le programmazioni.

ATTENZIONE !!!

Questa programmazione distrugge tutto quanto è stato memorizzato, incluse le programmazioni, la rubrica e quant'altro. È quindi da usare solo in casi estremi.

Quando vengono digitati i codici del reset generale (888 90 000) oppure del reset totale (888 90 400), vengono disattivati tutti i messaggi senza cancellarli; per riattivarli occorre inserire la protezione hardware (togliere il ponticello specifico sulla scheda messaggi) per non

permettere la registrazione, quindi digitare il codice di registrazione di tutti i messaggi che interessano (888 641 – 888 643 – 888 644).

11.38 RICONOSCITORE FAX / MODEM / TEL.

Mediante l'apposita programmazione, si può abilitare una o più linee al riconoscimento fax/modem/telefono.

All'arrivo di una chiamata, la centrale aggancia subito la linea senza far squillare alcun telefono e, se entro 5" riconosce il tono fax (1100 Hz), invia la chiamata direttamente verso il derivato dove è collegato il fax, altrimenti fa squillare i telefoni.

E' possibile prevedere per ogni linea telefonica un interno fax differente, escluso l'interno 21. Il riconoscitore MODEM funziona come il riconoscitore FAX solo che riconoscerà il tono modem (1300 Hz o 1800 Hz).

Può essere collegato un solo modem su un qualsiasi interno, escluso l'interno 21.

L'interno 21 non può essere programmato ne' come fax ne' come modem.

In genere è preferibile programmare la funzione POS sugli interni dove vengono collegati il fax e il modem, in modo da avere l'aggancio immediato della linea senza digitare lo zero.

38.1 FAX

888 95 1 E N Abilita il riconoscitore fax per l'esterna E sull'interno N.

888 95 0 E N Disabilita il riconoscitore fax per l'esterna E sull'interno N.

Esempio:

Abilito il riconoscitore fax sull'interno 25 per l'esterna 2: 888 95 1 2 25

38.2 MODEM

888 98 1 E N Abilita il riconoscitore modem per l'esterna E sull'interno N.

888 98 0 0 Disabilita il riconoscitore modem.

11.39 RISPOSTA ALLE CHIAMATE ESTERNE

Le chiamate in arrivo dalle esterne vengono segnalate da uno squillo di 1" ogni 5".

Per rispondere, sollevare il microtelefono e iniziare la conversazione.

Un telefono che non squilla perché non è abilitato a ricevere le chiamate esterne, mentre altri telefoni stanno squillando, per rispondere alla chiamata, deve sollevare il microtelefono e digitare 80.

39.1 AGGANCIO DI UNA ESTERNA PARCHEGGIATA, IN ATTESA O CHE STA SQUILLANDO

Un interno che è abilitato a ricevere le chiamate esterne, ma che è occupato con una comunicazione esterna, può connettersi con un'altra linea esterna che sta squillando, parcheggiata o in attesa, digitando **R##** seguito dal numero dell'esterna. In questo modo viene parcheggiata la comunicazione in corso (se c'era) ed iniziata una nuova.

Questa funzione permette di gestire in contemporanea fino a 6 comunicazioni esterne con un solo telefono.

Con il telefono mod. *Fast3000* non occorre digitare i codici sopra descritti ma basta usare i tasti specifici delle linee esterne.

39.2 RISPOSTA PER ASSENTE SU CHIAMATE ENTRANTI INTERNE ED ESTERNE

Un qualsiasi interno che non sta squillando, per rispondere al posto di un altro che sta squillando deve sollevare il proprio microtelefono e digitare 42 seguito dal numero dell'interno che sta squillando (21...36); si stabilirà una connessione con il chiamante e l'interno che stava squillando smetterà di squillare.

39.3 SCAMBIO DI COMUNICAZIONI ESTERNE (max. 2)

Se durante una conversazione con esterna c'è la segnalazione di una nuova esterna in arrivo (tono breve sul microtelefono ogni 5"), per rispondere digitare **R9**, verrà messa in attesa la prima esterna con invio di musica di cortesia e si stabilirà il collegamento con la seconda.

Per effettuare lo scambio, ridigitare **R9**, mentre se si vuole chiudere il secondo collegamento, invece di digitare R 9, occorre chiudere il microtelefono, aspettare che squilli, quindi rialzare, si verrà così ricollegati con la prima esterna e verrà liberata la seconda.

Entrambe le conversazioni possono essere trasferite ad altrettanti interni nel modo seguente:

- Mentre si è in conversazione con una esterna, digitare R ed il numero dell'interno a cui si vuole trasferire; alla risposta chiudere il telefono e sollevarlo quando squilla per riprendere l'altra conversazione, quindi digitare R ed il numero dell'altro interno a cui si vuole trasferire la seconda comunicazione, alla risposta chiudere il microtelefono.

Dopo 'R', attendere sempre il tono prima di digitare il numero dell'interno.

11.40 RISPOSTA ALLE CHIAMATE INTERNE

Una chiamata interna viene segnalata da due squilli intermittenti ogni 5".

Sollevarlo il microtelefono ed iniziare la conversazione.

Se nel corso della conversazione arriva una chiamata esterna, si sentirà un tono di avviso ogni 5"; l'utente potrà mettere in attesa la conversazione in corso e rispondere alla chiamata entrante digitando **R9**. Per tornare alla conversazione precedente, ridigitare **R9**; in questo caso non è possibile effettuare la trasferta, a meno che non viene chiusa la comunicazione precedente.

11.41 ROOM MONITOR (funzione esclusa per l'interno 21)

La funzione room monitor consiste nel lasciare sollevato il microtelefono di un interno dopo l'apposita programmazione; se da un qualsiasi altro interno viene chiamato detto interno, si possono ascoltare eventuali rumori o voci in quel locale.

Può essere validamente usato per monitorare la camera del bebè che dorme, senza dover ogni volta intervenire personalmente per controllare quando si sveglia.

888 22 0 Attiva il room monitor (lasciare sollevato il microtelefono).

11.42 RUBRICA

La centrale è fornita di una rubrica comune che contiene 89 numeri di telefono (01...89) e di una rubrica di 10 numeri per ogni interno (90..99) di massimo 20 cifre ciascuno.

La rubrica può essere gestita anche in modalità 'globale che prevede 249 numeri di telefono comuni per tutti gli interni.

I numeri da 01 a 10 della rubrica sono accessibili a tutti gli interni, anche a quelli che sono disabilitati alle chiamate esterne e anche se sono rinumerati.

Possono essere quindi usati per eventuali numeri di emergenza o di servizio.

La locazione 00 è riservata al prefisso locale.

Per chiamare un numero memorizzato in rubrica occorre:

a) Sollevare il microtelefono.

b) Digitare 48 oppure R48 solo se è stata programmata la funzione POS.

Se l'interno è rinumerato, digitare 4 oppure R4.

c) Digitare 01...99 (001...249) = posizione del numero di telefono in rubrica.

Se una linea esterna è disponibile e l'utente è abilitato, la centrale aggancerà automaticamente la linea e digiterà in decadico o multifrequenza il numero memorizzato.

42.1 IMPOSTAZIONI GENERALI

888 93 1 Digitazione a toni dei numeri di rubrica.

- 888 93 0** Digitazione ad impulsi dei numeri di rubrica.
888 97 0 Imposta la rubrica con 89 numeri comuni più 10 numeri per ogni interno.
888 97 1 Imposta la rubrica globale con 249 numeri (da 001 a 249).

42.2 MEMORIZZAZIONE DEI NUMERI IN RUBRICA

- 888 28 Ag nt** Inserisce nella locazione Ag (01...79) il numero di telefono nt (max. 20 cifre). Alla fine della programmazione chiudere il microtelefono senza attendere i toni di conferma.
888 28 Ag Cancella il numero di telefono nella posizione Ag (01...79) della rubrica. Alla fine chiudere il microtelefono senza attendere i toni di conferma.

42.3 RICHIAMO DEI NUMERI IN RUBRICA

- 48 Ag** Chiamata su esterna del numero Ag di rubrica.

42.4 RICHIAMO DEI NUMERI IN RUBRICA PER INTERNI RINUMERATI

- 40 Ag** Chiamata su esterna del numero Ag (01..10) di rubrica.

42.5 STAMPA DEI NUMERI IN RUBRICA

- 888 48** Stampa di tutti i numeri presenti in rubrica.

Esempio: Inserisco il numero 0734 228075 nella locazione 10 della rubrica:

888 28 10 0734 228075

11.43 SEGRETARIA

La funzione "segretaria" permette di far squillare per un numero programmabile di volte un gruppo di interni oppure uno o più interni programmati a detta funzione; dopo gli squilli previsti, se nessuno ha risposto, farà squillare tutti gli interni abilitati a squillare.

Quando si abilita la funzione "segretaria a gruppi", occorre programmare la funzione **888 9971 E N** almeno ad un interno del gruppo.

- 888 99 7 7 Sq** Imposta il numero di squilli per la funzione segretaria (Sq = 1..9)
888 99 8 N Abilita l'interno N a squillare Sq volte prima degli altri sulle chiamate provenienti dalle esterne.
888 99 9 Disabilita la funzione segretaria
888 99 7 1 E N Abilita l'interno N a squillare Sq volte prima degli altri per le chiamate provenienti dall'esterna E
888 99 7 0 E N Disabilita l'interno N a squillare Sq volte prima degli altri per le chiamate provenienti dall'esterna E.
888 0 * 1 Gr E Abilita il gruppo Gr (1..8) a squillare Sq volte prima degli altri per le chiamate provenienti dall'esterna E
888 0 * 0 Gr E Disabilita il gruppo Gr (1..8) a squillare Sq volte prima degli altri per le chiamate provenienti dall'esterna E

Esempio:

Per abilitare l'interno 21 a squillare Sq volte prima degli altri sulle chiamate provenienti dall'esterna 4, devo digitare **888 99 71 4 21**

FUNZIONE SEGRETARIA A GRUPPI+RICONOSCITORE FAX

Quando si vuole utilizzare la funzione segretaria insieme al riconoscitore fax occorre utilizzare la funzione segretaria a gruppi.

Ad esempio, abilitazione del riconoscitore fax su tutte le linee per l'interno 23 e l'interno 21 come segretaria.

888 924 1 00	associa il gruppo 1 a tutti gli interni
888 924 2 21	associa il gruppo 2 all'interno 21
888 0*1 2 0	abilita il gruppo 2 a ricevere le chiamate da tutte le linee esterne
888 998 28	abilita l'interno 28 come segretaria (riservato)
888 99 77 3	imposta a 3 il numero di squilli segretaria
888 951 0 23	abilita riconoscitore fax per l'interno 23

Per inserire altri interni segretaria, aggiungerli al gruppo 2

FUNZIONE SEGRETARIA A GRUPPI + DISA

Durante la funzione DISA, al termine del messaggio se non viene digitato il gruppo o l'interno desiderato inizia a squillare l'interno 21 e dopo il terzo squillo iniziano a squillare gli altri interni abilitati.

888 924 3 00	associa il gruppo 3 a tutti gli interni (gruppo 3 riservato)
888 924 1 21	associa il gruppo 1 all'interno 21 (gruppo 1 riservato)
888 997 1 1 21	segretaria linea est. 1 int. 21
888 997 1 2 21	segretaria linea est. 2 int. 21
888 997 1 1 28	segretaria linea est. 1 int. 28 (riservato)
888 997 1 2 28	segretaria linea est. 2 int. 28 (riservato)
888 0*1 0 0	abilita tutti i gruppi a ricevere le chiamate da tutte le linee esterne
888 99 77 3	imposta a 3 il numero di squilli segretaria
888 06 1 0	abilita il disa

Per inserire altri interni segretaria, aggiungerli al gruppo 1

FUNZIONE SEGRETARIA A GRUPPI + DISA + FAX

All'arrivo di una chiamata telefonica il centralino deve riconoscere se si tratta di un fax oppure di una telefonata e se non è un fax attiva il messaggio DISA, al termine del messaggio se non viene digitato il gruppo o l'interno desiderato inizia a squillare l'interno 21 e dopo il terzo squillo iniziano a squillare gli altri interni abilitati.

888 924 3 00	associa il gruppo 3 a tutti gli interni (gruppo 3 riservato)
888 924 1 21	associa il gruppo 1 all'interno 21 (gruppo 1 riservato)
888 997 1 1 21	segretaria linea est. 1 int. 21
888 997 1 2 21	segretaria linea est. 2 int. 21
888 997 1 1 28	segretaria linea est. 1 int. 28 (riservato)
888 997 1 2 28	segretaria linea est. 2 int. 28 (riservato)
888 0*1 0 0	abilita tutti i gruppi a tutte le esterne
888 99 77 3	imposta a 3 il numero di squilli segretaria
888 06 1 0	abilita il disa
888 951 0 23	abilita il riconoscimento fax per interno 23 su tutte le linee esterne

Per inserire altri interni segretaria, aggiungerli al gruppo 1

11.44 SEGUIMI SULL'INTERNO

44.1 SEGUIMI ALL'INTERNO N PER CHIAMATE INTERNE ED ESTERNE

Con l'apposita programmazione, un qualsiasi interno può indirizzare su un altro interno le proprie chiamate entranti sia interne che esterne.

Può essere usato quando ci si trasferisce momentaneamente dal proprio ufficio ad un altro.

888 25 N Abilita il seguimi all'interno N per chiamate interne ed esterne.

888 25 0 Disabilita il seguimi per chiamate interne ed esterne.

888 27 5 Sq Imposta il numero di squilli prima di eseguire il seguimi.

- **Nota:** Dopo questa programmazione, il tono di invito a selezionare non sarà più continuo, ma intervallato.

44.2 SEGUIMI SU TUTTI PER CHIAMATE DISA

Questa funzione permette ad un qualsiasi interno di deviare su tutti gli altri abilitati a squillare, le chiamate esterne a lui indirizzate in DISA dopo il 4° squillo oppure se è occupato.

888 25 8 Abilita il seguimi su tutti per chiamate DISA.

888 25 9 Disabilita il seguimi su tutti per chiamate DISA.

Esempio: Seguimi all'interno 23: **888 25 23**

Seguimi su tutti per chiamate DISA **888 25 8**

11.45 SELEZIONE TONI / IMPULSI SU LINEA ESTERNA

Un derivato connesso con una linea esterna invierà le cifre selezionate in base al tipo di telefono usato:

- cifre in multifrequenza (toni) per telefoni in multifrequenza DTMF

- cifre in decadico (impulsi) per telefoni in decadico.

Se si vuole selezionare in linea solo in decadico, pur utilizzando telefoni in multifrequenza, occorre effettuare l'apposita programmazione.

888 09 0 E Abilita la selezione a toni sull'esterna E.

888 09 1 E Abilita la selezione ad impulsi sull'esterna E.

Esempio: Abilito la selezione a impulsi sull'esterna 5: **888 09 1 5**

11.46 SERVIZIO NOTTE

Con l'apposita programmazione, l'interno 21 può far dirottare tutte le chiamate esterne entranti su uno o più interni entro la fascia oraria programmata. Possono essere usate le fasce orarie settimanali previste per la funzione risponditore anche per il servizio notte.

888 99 1 N Abilita il servizio notte per l'interno N, valido anche per più interni.

888 99 0 Disabilita il servizio notte, solo per tutti.

888 99 5 1 E N Abilita il servizio notte per l'interno N associato all'esterna E.

888 99 5 0 E N Disabilita il servizio notte per l'interno N associato all'esterna E.

888 99 6 HHMM hhmm Imposta la fascia oraria al servizio notte (INIZIO fine).

888 99 4 Disabilita la fascia oraria.

888 9 * 4 Associa le fasce orarie settimanali al servizio notte.

888 9 * 3 Disabilita le fasce orarie settimanali per il servizio notte.

888 63 G g HI1 MI1 HF1 MF1 HI2 MI2 HF2 MF2#

Abilita la fascia oraria lavorativa, dal giorno G (1=lunedì ...7=domenica) al giorno g (1...7), dalle ore e minuti inizio HI1 MI1 (00 00...23 59) alle ore e minuti fine HF1 MF1 (00 00...23 59) e dalle ore e minuti inizio HI2 MI2 (00 00...23 59) alle ore e minuti fine HF2 MF2 (00 00...23 59). Può essere inserita una o due fasce orarie per ogni giorno.

Il # va usato quando viene inserita solo una fascia oraria.

Esempio: Abilito il servizio notte sull'interno 24 dalle 20,00 alle 6,30 sull'esterna 1:

888 99 5 1 1 24

888 99 6 20 00 06 30

11.1 SQUILLI DIFFERENZIATI

In base all'ingresso linea dal quale arriva la chiamata esterna ed in base al gruppo di interni chiamati la centrale telefonica può differenziare la cadenza degli squilli in modo da far capire da il tipo di chiamata in arrivo.

Per differenziare le chiamate provenienti dalle linee esterne digitare il codice seguente dall'interno 21:

888 93 3 quando la chiamata arriva dalla linea uno i telefoni abilitati emettono uno squillo breve ed uno squillo lungo, se si tratta della seconda linea i telefoni abilitati emettono due squilli brevi ed uno lungo e così via.

Per disabilitare la funzione digitare **888 93 3 2**.

Per differenziare le chiamate verso i diversi gruppi di telefoni interni digitare il codice seguente dall'interno 21:

888 93 9 quando viene chiamato il gruppo 1 (441) i telefoni del gruppo emettono uno squillo breve ed uno lungo, se si tratta del gruppo 2 i telefoni del gruppo chiamato emettono due squilli brevi ed uno lungo e così via.

Per disabilitare la funzione digitare **888 93 3 8**.

11.2 STAMPANTE

Possono essere usati tutti i tipi di stampanti con interfaccia seriale RS232 avente le seguenti impostazioni:

Velocità 9600bps, 1 bit di stop, nessuna parità, 8 bit.

Per collegare la stampante seriale alla centrale, occorre usare l'apposito cavetto descritto in questo manuale.

La stampante viene usata per stampare i dati di ogni conversazione:

- Numero dell'interno
- Data
- Ora di inizio e fine conversazione
- Durata della telefonata
- Esterna occupata
- Numero chiamato
- Numero di scatti/tempo parziale
- Numero di scatti/tempo totale
- Segnalazione solo quando non c'è stato nessuno scatto.

Esempio stringa di stampa su singola linea e localizzazione dei campi:

Interno 21 14/04/01 12:35:08 12:35:10 00:00:02 Urbana 1 123 Scatti 0 Tot 0

[numero Interno] in posizione 9 lunghezza 2

[Data] in posizione 12 lunghezza 8

[Ora di inizio] in posizione 21 lunghezza 8

[Ora di fine] in posizione 30 lunghezza 8

[Durata] in posizione 39 lunghezza 8

[Linea Urbana] in posizione 56 lunghezza 1

[Numero Telefono] in posizione 58 lunghezza variabile da 0 a 20

[Scatti parziali] la posizione dipende dalla lunghezza del numero telefonico e va da 68 a 88 lunghezza 4

[Scatti totali] la posizione dipende dalla lunghezza del numero telefonico e dagli scatti parziali va da 70 a 90 lunghezza 4.

47.1 IMPOSTAZIONI PER L'USO DELLA STAMPANTE

888 41 0	Disabilita la stampa.
888 41 1	Abilita la stampa su una riga da 80 colonne.
888 41 2	Abilita la stampa su più righe da 24 colonne.
888 41 8	Abilita il controllo della stampante.
888 41 9	Disabilita allarme della stampante.

47.2 IMPOSTAZIONI DEI TIPI DI STAMPA

888 42 1 N	Abilita la stampa per l'interno N.
888 42 0 N	Disabilita la stampa per l'interno N.
888 41 6	Abilita la stampa delle chiamate in uscita anche se non si verificano scatti.
888 41 7	Disabilita la stampa delle chiamate in uscita quando non si verificano scatti.
888 41 4	Abilita la stampa delle chiamate in ingresso.
888 41 5	Disabilita la stampa delle chiamate in ingresso.

47.3 STAMPE VARIE

888 44 1 N	Stampa i dati della telefonata dell'interno N.
888 44 0 N	Stampa e cancella i dati della telefonata dell'interno N.
888 43 1 N	Stampa tutte le chiamate dell'interno N (solo con buffer).
888 43 0 N	Stampa ed azzerà tutte le chiamate dell'interno N (solo con buffer).
888 45	Stampa la lista delle associazioni prefisso-gestore per la funzione L.C.R.
888 48	Stampa i numeri in rubrica.
888 47	Stampa le fasce orarie del risponditore.

Esempio: Abilita la stampa delle chiamate in ingresso su una riga di 80 colonne:

888 41 4
888 41 1

11.3 SVEGLIA

48.1 SVEGLIA CONTROLLATA DALL'INTERNO 21

888 92 6 1 N hhmm	Imposta e stampa la sveglia permanente dell'interno N.
888 92 6 2 N hhmm	Imposta e stampa la sveglia per un giorno dell'interno N.
888 92 6 0 N	Cancella la sveglia dell'interno N.
888 46 N	Stampa l'orario di sveglia dell'interno N.

Esempio:

Imposto l'orario 8,45 del 20 ottobre 2002: 888 96 20 10 02 08 45

Imposta e stampa la sveglia momentanea
dell'interno 28 alle ore 6,30:

888 92 62 28 06 30

48.2 SVEGLIA PERSONALE

Ogni interno, con l'apposita programmazione, può impostare o cancellare la propria sveglia.

888 2 6 1 hhmm	Imposta la sveglia del proprio interno.
888 2 6 0	Cancella la sveglia del proprio interno.
71 hh mm	Un interno rinumerato imposta la propria sveglia permanente.

La sveglia rimane impostata finché non viene cancellata.

Per cancellare la propria sveglia, l'interno rinumerato deve digitare 70.

Il check-out di quell'interno dal 21, cancella in ogni caso la sveglia.

Esempio:

Imposto la mia sveglia alle ore 6,00: 888 26 1 06 00

11.4 TELEPROGRAMMAZIONE

Con l'apposito programmatore per centrali, scaricabile dal sito **www.eurosystems.it**, si può effettuare la teleprogrammazione a distanza tramite la connessione modem, con la seguente procedura:

Senza il programmatore, la centrale Euro28..N può essere programmata a distanza attraverso la linea telefonica con un telefono a toni.

Per fare questo, deve avere almeno 1 linea programmata in DISA.

Operare come segue:

Chiamare la centrale su una esterna programmata in DISA.

Dopo il messaggio o dopo un tono, digitare 889.

Dopo i tre toni, digitare la prima programmazione.

Dopo altri 3 toni, digitare la seconda, senza ripetere la parola di accesso 888 e così via.

Quando sono finite le programmazioni, chiudere il telefono.

Dopo circa due minuti squilleranno tutti i telefoni abilitati e la centrale è pronta per essere usata. Se una programmazione non è corretta, non verrà accettata e si sentirà un tono lungo e uno breve; in questo caso occorre ripeterla.

11.5 TONO DI AVVISO DI CHIAMATA ESTERNA IN ARRIVO SU INTERNI OCCUPATI

Quando si è in conversazione ed è in arrivo una chiamata da un'altra esterna, si sentirà un tono di avviso ogni 5"; detto tono può essere eliminato con l'apposita programmazione eseguita dal proprio interno.

888 20 8 Abilitazione dei toni di avviso di chiamata per il proprio interno.

888 20 7 Disabilitazione dei toni di avviso di chiamata per il proprio interno.

Esempio:

Disabilito sul mio telefono il tono di avviso di chiamata in arrivo: 888 20 7

11.6 TRASFERIMENTO DI CHIAMATA SU LINEA ESTERNA

Su ogni derivato interno della centrale telefonica è possibile attivare il trasferimento di chiamata verso un numero di telefono per le chiamate provenienti dalle linee esterne, dal citofono e da un altro derivato interno.

Il numero telefonico previsto per il trasferimento di chiamata deve essere memorizzato nella locazione 99 della rubrica personale dell'interno dove è stata attivata la funzione.

Solo per il trasferimento di chiamata da linea esterna è possibile prevedere fino a 10 numeri telefonici differenti per ogni derivato interno sui quali viene trasferita la chiamata. In questo caso i numeri telefonici devono essere memorizzati dalla locazione 99 alla locazione 90.

Nel caso siano stati previsti più numeri telefonici per il trasferimento di chiamata, la centrale inizia ad utilizzare il numero telefonico memorizzato nella locazione 99 e in caso di mancata risposta passa alla locazione 98 e così via fino all'ultimo numero previsto e comunque non oltre la locazione 90. Per ogni numero è previsto un solo tentativo.

L'utente che risponde ad una chiamata trasferita, per confermare l'avvenuta risposta deve premere il tasto 5 del telefono prima di iniziare la conversazione.

Con la scheda risponditore inserita, durante il trasferimento di chiamata è possibile ascoltare il messaggio di servizio 2. Tale messaggio viene ripetuto più volte fino alla conferma dell'avvenuta risposta.

La durata massima delle comunicazioni trasferite è di 15 minuti.

L'interno al quale viene attivato il servizio deve essere abilitato anche alle chiamate in uscita ed alle chiamate in ingresso.

- 888 28 70 nt** Programmazione del numero di telefono da usare per il trasferimento di chiamata nt (max. 20 cifre) nella locazione 70 della rubrica condivisa.
- 888 28 70** Cancellazione del numero di telefono nella locazione 70 della rubrica.
- 888 28 99 nt** Programmazione del numero di telefono da usare per il trasferimento di chiamata nt (max. 20 cifre) nella locazione 99 esclusiva dell'interno.
- 888 28 99** Cancellazione del numero di telefono nella locazione 99 della rubrica.

51.1 TRASFERIMENTO DI CHIAMATA SOLO PER CHIAMATE DA CITOFONO

- 888 27 7** Abilita il trasferimento di chiamata da citofono.
- 888 27 6** Disabilita il trasferimento di chiamata da citofono.

51.2 TRASFERIMENTO DI CHIAMATA SOLO PER CHIAMATE DA LINEE ESTERNE E DA INTERNO

- 888 27 8** Abilita il trasferimento di chiamata da linea esterna.
- 888 27 9** Disabilita il trasferimento di chiamata da linea esterna.

51.3 TRASFERIMENTO DI CHIAMATA PER CHIAMATE DA LINEE ESTERNE, DA INTERNO E DA CITOFONO

- 888 27 1** Abilita il trasferimento di chiamata da citofono e da linea esterna.
- 888 27 0** Disabilita il trasferimento di chiamata da citofono e da linea esterna.

11.7 TRASFERTA DI UNA COMUNICAZIONE INTERNA O ESTERNA

Quando si è in comunicazione con un utente interno o esterno, si può trasferire la comunicazione ad un altro interno operando come segue:

- Digitare R per mettere in attesa e inviare la musica di cortesia all'utente remoto.
- Attendere il tono continuo.
- Digitare il numero dell'interno a cui si vuole trasferire la comunicazione, attendere il tono di chiamata poi, se ci si vuole annunciare, attendere che l'utente risponda e quindi riagganciare il microtelefono, altrimenti agganciarlo senza aspettare la risposta. Se l'interno chiamato risulta occupato si può riprendere la comunicazione con la linea esterna digitando **R 9** oppure, se si vuole comunque trasferire la comunicazione, è sufficiente riagganciare il microtelefono; quando l'interno chiamato si libererà la centrale trasferirà in automatico la chiamata in attesa. Se l'interno occupato al quale è stata trasferita la chiamata non si libera entro 45" o 90" la chiamata ritorna al telefono che ha trasferito la chiamata.

Per fare una trasferta ad un gruppo, digitare "**R 44**" seguito dal numero del gruppo (1..8).

RECUPERO DA UN TENTATIVO DI TRASFERTA

Se l'utente chiamato risulta occupato o non vuole ricevere la comunicazione, per recuperarla occorre digitare **R 9**.

TRASFERTA SENZA ANNUNCIO, DURATA DELLA CHIAMATA

Il tempo di chiamata di un interno su una trasferta senza annuncio, normalmente è di circa 50"; con l'apposita programmazione può essere portato a circa 90", trascorso il quale, se il chiamato non avrà risposto, farà squillare il telefono che ha effettuato la trasferta, sollevando si riprende la comunicazione.

888 29 2 Imposta la chiamata dell'interno sulla trasferta senza annuncio a 50".

888 29 3 Imposta la chiamata dell'interno sulla trasferta senza annuncio a 90".

Esempio: Voglio che la durata della chiamata del mio interno sulla trasferta senza annuncio sia di 90": **888 29 3**

11.8 VOX (funzione esclusa per l'interno 21)

La funzione VOX consiste nel lasciare sollevato il microtelefono di un interno dopo l'apposita programmazione; quando si verificano rumori di una certa entità nel locale, squilleranno i

telefoni appartenenti al gruppo 2, sollevando un telefono che squilla, si possono ascoltare eventuali rumori o voci provenienti dal locale.

888 92 4 2 N Assegna l'interno N al gruppo 2 per ricevere le chiamate dall'interno Vox.

888 92 4 0 N Cancella l'interno N dai gruppi.

888 22 1 Abilita la funzione Vox di un interno (lasciare il microtelefono sollevato).

888 22 0 Disabilita la funzione Vox di un interno.

Esempio: Abilito l'interno 28 al gruppo per chiamate VOX: 888 92 4 2 28

Abilito la funzione VOX: 888 22 1 lasciare il microtelefono sollevato

12 - SEGNALAZIONI

12.1 TONI DI SEGNALAZIONE

1. TONO DI INVITO A SELEZIONARE (425 Hz)
normale: segnale monotonale continuo
in caso di programmazioni: tono 500ms - pausa 2 s
2. TONO DI LINEA OCCUPATA (425 Hz)
tono 500 ms - pausa 500ms
3. TONO DI DISSUAZIONE (425 Hz)
tono 100 ms - pausa 100 ms
4. TONO DI CONTROLLO CHIAMATA (425 Hz)
tono 1 s - pausa 4 s
5. TONO DI AVVISO CHIAMATA ESTERNA E DI SOLLECITO (425 Hz)
tono 100 ms - pausa 4900 ms
6. TONO DI CONFERMA PROGRAMMAZIONE (425 Hz)
tono 100 ms - pausa 100 m - tono 100 ms - pausa 100 ms
tono 100 ms - pausa 1500 ms
7. TONO ERRORE PROGRAMMAZIONE (425 Hz)
tono 1 s - pausa 100 ms - tono 100 ms - pausa 1 s
8. TONO DI CONGESTIONE (425 Hz)
tono 200 ms - pausa 200 ms
9. TONO DI ATTESA (425 Hz)
tono 200 ms - pausa 200 ms - tono 200 ms - pausa 3400 ms
10. TONO DI INCLUSIONE (425 Hz)
tono 200 ms - pausa 200 ms - tono 200 ms - pausa 1400 ms
11. TONO DI AVVISO NON DISTURBARE (425 Hz)
tono 200 ms - pausa 200 ms - tono 200 ms - pausa 2 s

12.2 TEMPORIZZAZIONE DELLE SUONERIE

1. CHIAMATA DA LINEA ESTERNA
suono 1 s - pausa 4 s
2. CHIAMATA DA INTERNO
suono 600 ms - pausa 200 ms - suono 200ms - pausa 4 s
3. AVVISO LINEA PRENOTATA LIBERA
suono 400 ms - pausa 400 ms (tre volte)
4. RICHIAMATA DA TRASFERTA SENZA ANNUNCIO SENZA RISPOSTA
suono 1 s - pausa 2 s
5. CHIAMATA DA CITOFOONO
suono 200 ms - pausa 400 ms - suono 200 ms - pausa 400 ms - suono 200 ms - pausa 4 s

13 - Caratteristiche elettriche

Interfaccia interni:

Tensione sugli interni:	45V +/- 5 V.
Corrente di C.C. sugli interni:	26 mA +/- 5mA.
Tensione sul telefono:	7V..12V (dipende dal telefono usato).
Resistenza massima della linea interna:	1K..5K (dipende dal telefono usato).
Tensione di squillo sugli interni	60V eff. 50 Hz
Interfaccia di linea:	
Sensibilità al segnale di chiamata:	10V a 50 hz
Generatore di toni:	425 hz +/- 5%

Alimentatore:

Tensioni a pieno carico:	12V, 45V, 51V.
Consumo a vuoto:	8 Watt
Tensione di funzionamento:	200V..240V 50 Hz. con fusibile da 500mA
Alimentazione Telefoni P.O.:	12V +/- 3V d.c. 650mA

Interfaccia SERIALE per connessione con Stampante:

tipo	velocità (bps.)	parità	bit di stop	word (bit)
RS232	9600	nessuna	1	8


Euro28..N. vers.149 - manuale tecnico e operativo -

Revisione n. 13 del 05/04/2016

APPROVAZIONE RPS

Firma 

APPROVAZIONE RAQ

Firma 

14 - Casistiche più frequenti

MANCA IL TONO DI INVITO A SELEZIONARE SU TUTTI GLI INTERNI:

Verificare che la centrale sia alimentata a 220 Vac.

Gli interni potrebbero essere stati programmati con la funzione POS.

QUANDO SONO COLLEGATO CON IL MODEM LA COMUNICAZIONE SI INTERROMPE OGNI VOLTA CHE ARRIVA UNA CHIAMATA DALLE ALTRE LINEE ESTERNE:

Se l'interno dove è collegato il modem viene utilizzato solo per chiamare allora si può disabilitare l'interno a ricevere le chiamate da tutte le linee esterne: 888 01 0 0 interno

Oppure disabilitare il tono di avviso di chiamata per l'interno dove è collegato il modem.

Oppure collegare il modem o all'interno 21 o all'interno 25 ed utilizzare rispettivamente o il codice 67 o il codice 68 per agganciare la linea.

MANCA LA MUSICA D'ATTESA:

Controllare se il DIP2 è posizionato correttamente.

DIGITANDO ZERO NON SI HA IL TONO DI CENTRALE TELECOM:

Verificare che il doppino della linea esterna sia collegato saldamente sul connettore linee.

La linea 1 potrebbe essere occupata e la linea 2 risulta non collegata.

UN INTERNO NON SQUILLA:

Verificare la connessione tra il doppino telefonico e l'interno in questione.

Sono stati collegati più telefoni in parallelo sullo stesso interno

Il telefono non squilla o ha la suoneria al minimo.

INSTALLANDO UNA FONTE MUSICALE ESTERNA SI HA ANCORA LA MUSICA DI BASE:

Controllare se il DIP2 è posizionato correttamente.

La musica esterna non funziona.

SI HA DIAFONIA TRA URBANA E INTERNI:

Non è stato usato del cavo telefonico idoneo (cavo intrecciato a coppie monofilari di sezione minima = 0,6 mmq) per le connessioni centralino-interni-urbane.

La tensione di rete è inferiore a 220 Vac.

Sono stati collegati in parallelo gli ingressi di linea telefonica.

È stato usato un cavo multicoppia (es. Cat.5) per collegare più telefoni.

I NUMERI IN RUBRICA VENGONO DIGITATI IN LINEA MODALITA' DECADICA:

La rubrica è stata programmata per digitare i numeri in decadico. Controllare la programmazione sul manuale d'uso.

LA STAMPANTE NON STAMPA GLI SCATTI:

Accertarsi che sia presente la segnalazione 12khz sulla linea, altrimenti richiedere il servizio al gestore.

Verificare che la stampante sia abilitata per gli interni usati.

Controllare il cavetto seriale usato.

Non è installata la scheda contascatti.

L'APRIPORTA RIMANE SEMPRE ATTIVO:

Verificare che tale contatto non sia stato programmato come attuatore.

Controllare i collegamenti.

DOPO AVER ABILITATO LA STAMPANTE, QUANDO SI PROGRAMMA LA MODALITA' DI STAMPA CON 888412 O 888411, NON SI HA LA PROVA DI STAMPA:

Se si usa una stampante seriale verificare che la stampante sia stata configurata con:

-velocità= 9600bps - n.bit= 8 - bit stop= 1 - parità= nessuna

Controllare il cavetto seriale o parallelo che si usa.

USANDO L'INTERFACCIA CITOFOONICA NON SI HA FONIA CON IL POSTO ESTERNO:

Verificare che TX ed RX non siano stati scambiati di posto.

Accertarsi che la massa citofonica sia collegata alla massa del centralino.

UN INTERNO DISABILITATO A RICEVERE LE CHIAMATE DALLE URBANE DEVE POTER RICEVERE LE CHIAMATE DAL DISA :

Riabilitare tale interno a ricevere le chiamate dalle urbane e successivamente disabilitare la suoneria con 888200 dall'interno in questione.

QUANDO PROVO A TRASFERIRE UNA CHIAMATA CADE LA LINEA :

Impostare il flash lungo per l'interno che ha tentato di trasferire la chiamata.

QUANDO ARRIVA UNA CHIAMATA VERSO LA CENTRALE, DOPO AVER RISPOSTO, GLI INTERNI CONTINUANO A SQUILLARE:

Le uscite analogiche a/b1 a/b2 della borchia NT1 PLUS non sono state configurate in maniera adeguata, eseguire i seguenti codici di programmazione direttamente sulle uscite analogiche delle borchie:

- ### ### *05*2#

- Da digitare su entrambe le linee:

*65# (attiva la visualizzazione del numero del chiamante)

QUANDO SI E' IN COMUNICAZIONE CON L'ESTERNA, SI SENTE ANCHE LA RADIO IN SOTTOFONDO:

Verificare che non dipenda da una errata installazione di una fonte sonora esterna all'ingresso musica esterna della centrale.

Disattivare le forchette telefoniche (vedi pag.15)

Collegare in serie al doppino telefonico due induttanze da 10uH (una per ogni filo) e un condensatore di valore compreso tra 1nF e 10nF 100V ceramico in parallelo.

Contattare il centro di assistenza.

GLI INTERNI NON SQUILLANO SU CHIAMATA CITOFOONICA:

Accertarsi che tra il morsetto GN e RG ci sia una tensione compresa tra 10...15 Vac quando si chiude il pulsante dal posto esterno.

Il segnale di squillo fornito dall'impianto citofonico non è un segnale alternato ma continuo.

Richiedere la necessaria documentazione all'ufficio tecnico Eurosystems (0734 228075).

ALZANDO IL MICROTELEFONO NON SI HA IL TONO DI INVITO A SELEZIONARE MA UN TONO INTERVALLATO:

E' stata attivata una programmazione dal proprio interno come il seguimi, non disturbare, hot-line, ect.

LA CENTRALE NON GESTISCE IL RICONOSCIMENTO AUTOMATICO DEL FAX:

Abilitare il riconoscimento del fax.

Consultare l'ufficio tecnico Eurosystems (0734 228075).

Le uscite analogiche a/b1 a/b2 della borchia NT1 PLUS non sono state configurate in maniera adeguata, eseguire i seguenti codici di programmazione direttamente sulle uscite analogiche delle borchie:

- ### ### *05*2#

- Da digitare su entrambe le linee:

*65# (attiva la visualizzazione del numero del chiamante)

LA CENTRALE NON TRASMETTE L'IDENTIFICATIVO DEL CHIAMANTE SUGLI INTERNI:

Non e' stata abilitata la funzione (888 911 - 888 05 1 0).

Il gestore Telefonico non manda la segnalazione della clip.

I telefoni collegati non gestiscono la visualizzazione del chiamante.

Le uscite analogiche a/b1 a/b2 della borchia NT1 PLUS non sono state configurate in maniera adeguata, eseguire i seguenti codici di programmazione direttamente sulle uscite analogiche delle borchie:

- ### ### *05*2#

- Da digitare su entrambe le linee:

*65# (attiva la visualizzazione del numero del chiamante)

ANCHE SE LA FUNZIONE SEGRETARIA E' STATA PROGRAMMATA, QUANDO RICEVO DELLE CHIAMATE ESTERNE SUONANO SEMPRE TUTTI I TELEFONI.

Le uscite analogiche a/b1 a/b2 della borchia NT1 PLUS non sono state configurate in maniera adeguata, eseguire i seguenti codici di programmazione direttamente sulle uscite analogiche delle borchie:

- ### ### *05*2#

- Da digitare su entrambe le linee:

*65# (attiva la visualizzazione del numero del chiamante)

DOPO IL RESET GENERALE E/O DELLE MEMORIE, NON SI ATTIVANO PIU' I MESSAGGI

- inserire la protezione hardware per non permettere la registrazione e digitare il codice di registrazione di tutti i messaggi che interessano (888 641 – 888 643 – 888 644).

15 - Norme per la sicurezza

Le norme per la sicurezza, elencate di seguito, devono essere scrupolosamente rispettate durante la installazione, l'uso, la manutenzione e la riparazione della centrale.

La **EUROSYSTEMS** srl non assume nessuna responsabilità nel caso non vengano rispettate queste norme.

NON USARE LA CENTRALE IN AMBIENTI UMIDI:

Per ragioni di sicurezza e per la tutela della vostra persona, la centrale ed i telefoni ad essa collegati non devono essere usati né in stanze da bagno, né in ambienti doccia, né in ambienti soggetti ad umidità; gli apparecchi non sono impermeabili.

NON USARE LA CENTRALE IN ATMOSFERA ESPLOSIVA:

Non usare la centrale in presenza di gas o fumi infiammabili.

PRESTARE ATTENZIONE AI CIRCUITI SOTTO TENSIONE:

Durante l'uso, la centrale deve rimanere chiusa.

La riparazione, la sostituzione di componenti e le regolazioni interne devono essere effettuate da personale qualificato. Non intervenire all'interno dell'apparecchio quando è sotto tensione; inoltre, in alcune parti del circuito possono esistere tensioni anche dopo aver tolto il cavo di alimentazione, occorre quindi scaricare i circuiti prima di toccarli.

NON EFFETTUARE SOSTITUZIONE DI COMPONENTI O PARTI CON ALTRE DIVERSE DA QUELLE ORIGINALI E NON MODIFICARE O INSERIRE ALTRI CIRCUITI:

Si declina ogni responsabilità per danni a persone o cose che potessero derivare dall'uso non corretto delle nostre apparecchiature.

USO DI APPARECCHIATURE CON PARTI METALLICHE SCOPERTE:

Apparecchi aggiuntivi fissi (telefono, fax, citofono, etc.) con parti metalliche scoperte, in caso di temporali, possono dar luogo a brevi tensioni elevate e quindi non vanno toccati.

Se vengono installate le protezioni elettriche o telefoniche, queste devono essere collegate a terra.

Fissare la centrale in modo stabile, lontano da sorgenti di calore e di umidità.

Usare un gruppo di continuità ON LINE 300 VA per l'alimentazione.

Rispettare le norme di sicurezza nel cablaggio dell'impianto.

16 - DICHIARAZIONE DI CONFORMITA' CE

La società Eurosystems srl con sede in via Pompeiana 334 Fermo, dichiara sotto la propria responsabilità che i prodotti ai quali si riferisce questo manuale sono conformi alle seguenti norme:

EN 55022 (1998) + A1 (2000) + A2 (2003) (Compatibilità elettromagnetica)

EN 55024 (1998) + A1 (2001) + A2 (2003) (Compatibilità elettromagnetica)

EN 301 489-7 V1.3.1 (2005-11) (Compatibilità elettromagnetica)

EN 301 489-1 V1.7.1 (2007-04) (Compatibilità elettromagnetica)

EN 301 511 V9.0.2 (2003-03) (Spettro a radio frequenza)

EN41003, EN60950 (Sicurezza elettrica)

e soddisfa i requisiti della direttiva 1999/5/CE del Parlamento Europeo e del Consiglio del 9 Marzo 1999 riguardante le apparecchiature terminali di telecomunicazioni e il reciproco riconoscimento delle loro conformità.

La conformità a detti requisiti viene espressa tramite la marcatura CE.

Avvertenza: Il simbolo allegato alla presente dichiarazione e riportato sul prodotto da Lei acquistato, indica che questo prodotto è incluso nella categoria delle apparecchiature elettriche ed elettroniche che devono essere sottoposte a raccolta separata e non possono essere smaltite come rifiuti urbani, secondo quanto previsto dalla "Direttiva 2002/96/CE" e successive modificazioni.

Pertanto, questo prodotto e tutto quanto risulta essere parte integrante dello stesso, nel momento in cui si assume la decisione di disfarsene, deve essere portato ai centri di raccolta per gli adeguati trattamenti di smaltimento.

Per conoscere dove sono situati i centri suddetti, è opportuno chiedere informazioni presso i competenti uffici comunali.



17 - Apparecchiature in produzione



Euro16dinE **Euro28dinE** **Euro312din**

Centrale di comunicazione polifunzionale da 1 a 3 linee telefoniche e da 6 a 12 derivati interni e interfaccia per citofono.



Euro2084N

Centralino telefonico espandibile fino a: 12/80 e/o ISDN e interfaccia per citofono.



Euroslim

Centralino telefonico di base con 4 esterne analogiche + 16 interni BCA + 1 interfaccia citofono 4P/4C, espandibile con unità moduli rack 19" fino a 4/208 - 8/120 - 12/112 - 16/104. Predisposto per armadi rack 19".



Fast3000N

Telefoni di sistema per centralini Eurosystems. Colori disponibili: avorio e antracite.



VisualFast151

Telefono avorio con vivavoce, display, cli, memorie e 20 led, dedicato per visualizzazione su centralini Eurosystems configurati fino a 4/16. Colori disponibili: avorio e antracite.



Fast151

Telefono standard antracite con vivavoce, display, cli e memorie. Colori disponibili: avorio e antracite.



Mix90

Commutatore automatico FAX/TELEFONO su 1 linea analogica.



ADA

Musica su attesa



IDS

Interfaccia per diffusione sonora con din-don per centralini Eurosystems.



PO-Power

Alimentatore per 6 telefoni di sistema e/o visual.